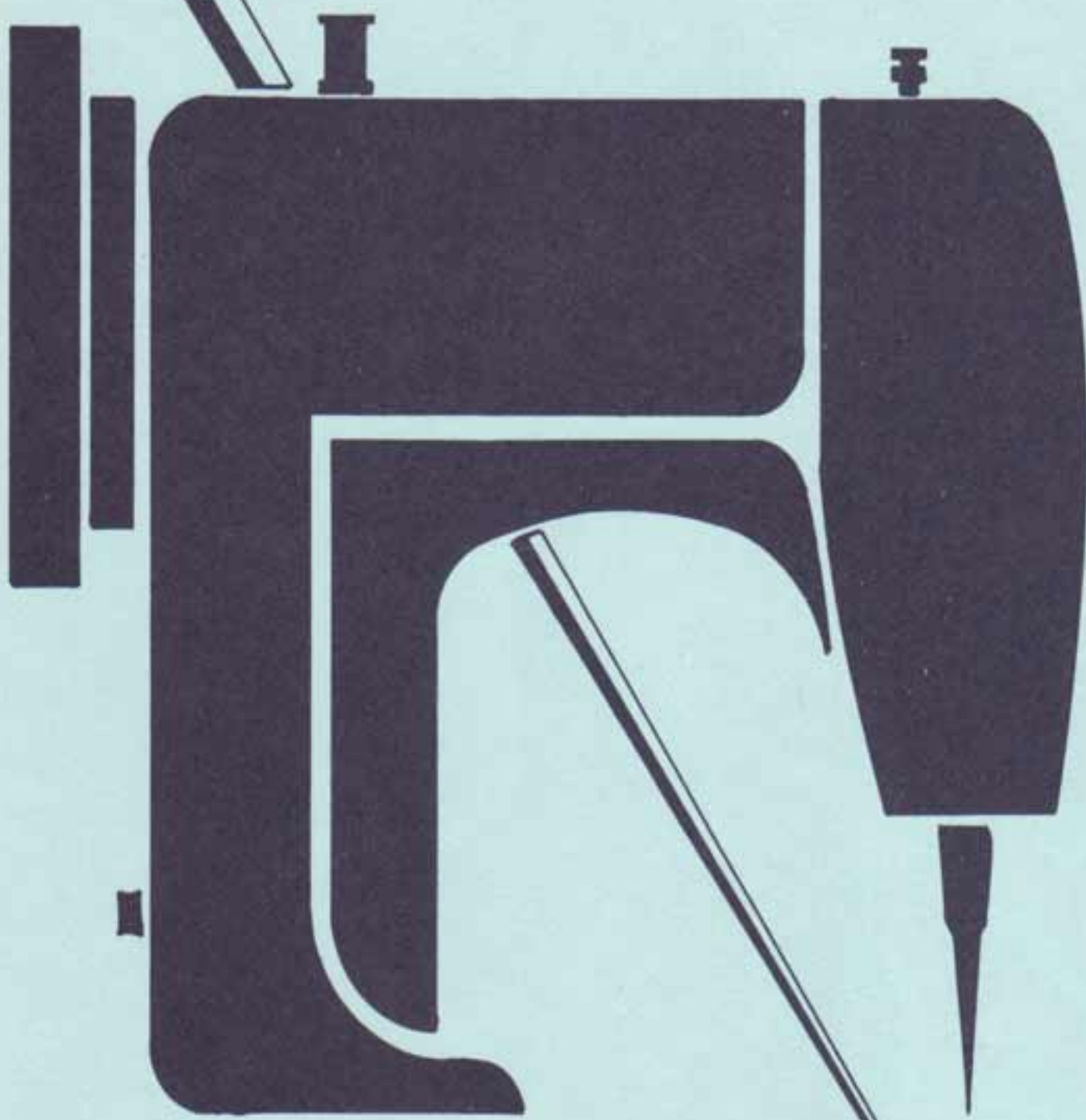


31

# CONFECCIONES



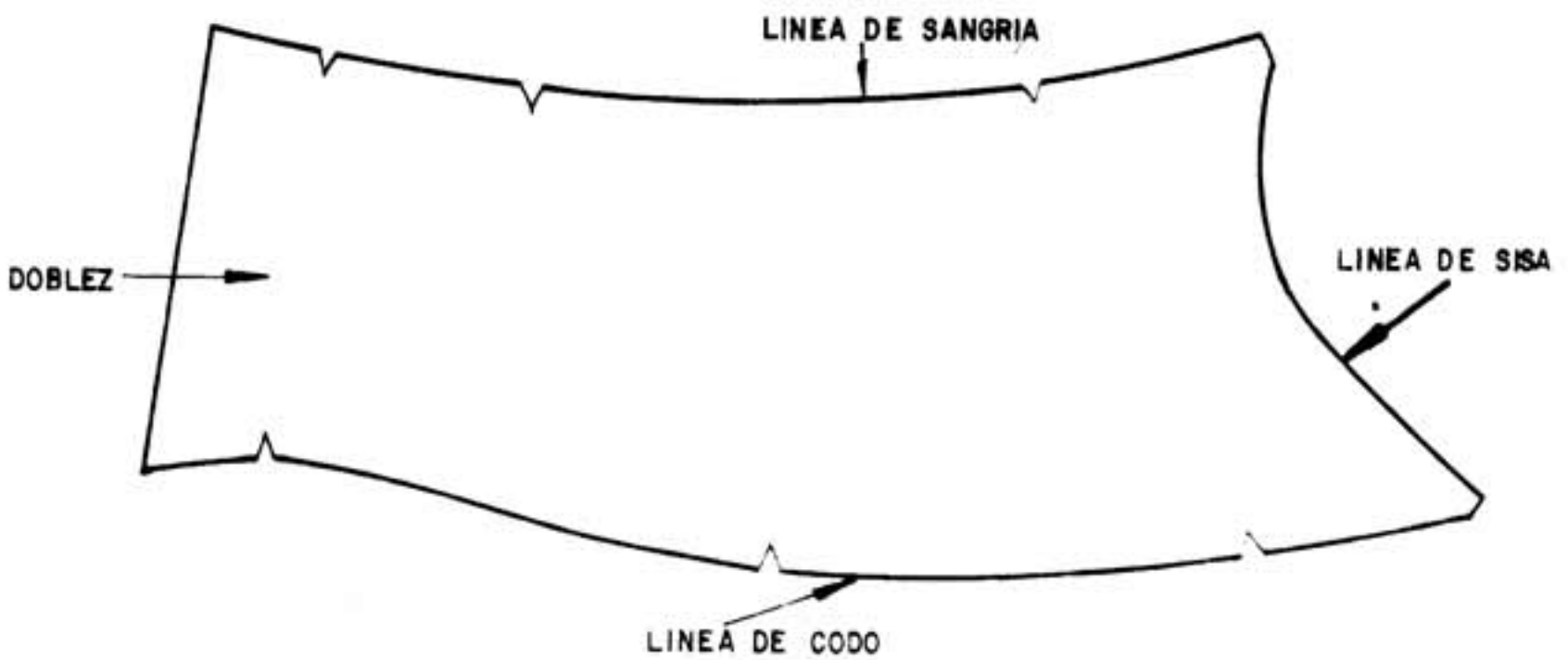
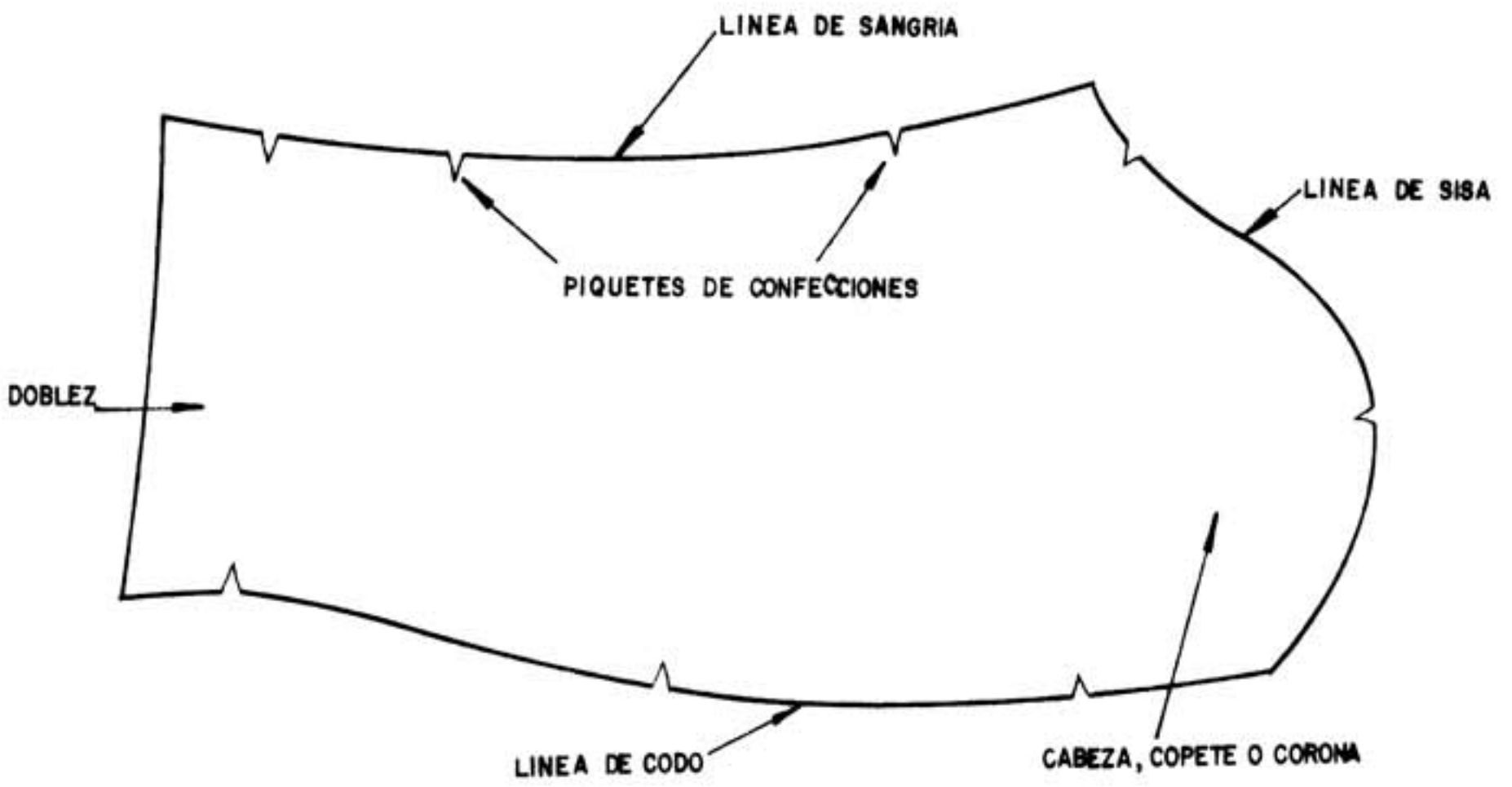
MANGAS  
Y CUELLOS  
DE CHAQUETA

SENA

# MANGAS PARA CHAQUETA

Las mangas que más se emplean para las chaquetas son: la manga sastre (chester o francesa), sencilla con pinza en el codo y de una pieza.

## NOMBRES TECNICOS DE LAS LINEAS Y PARTES QUE CONFORMAN LA MANGA

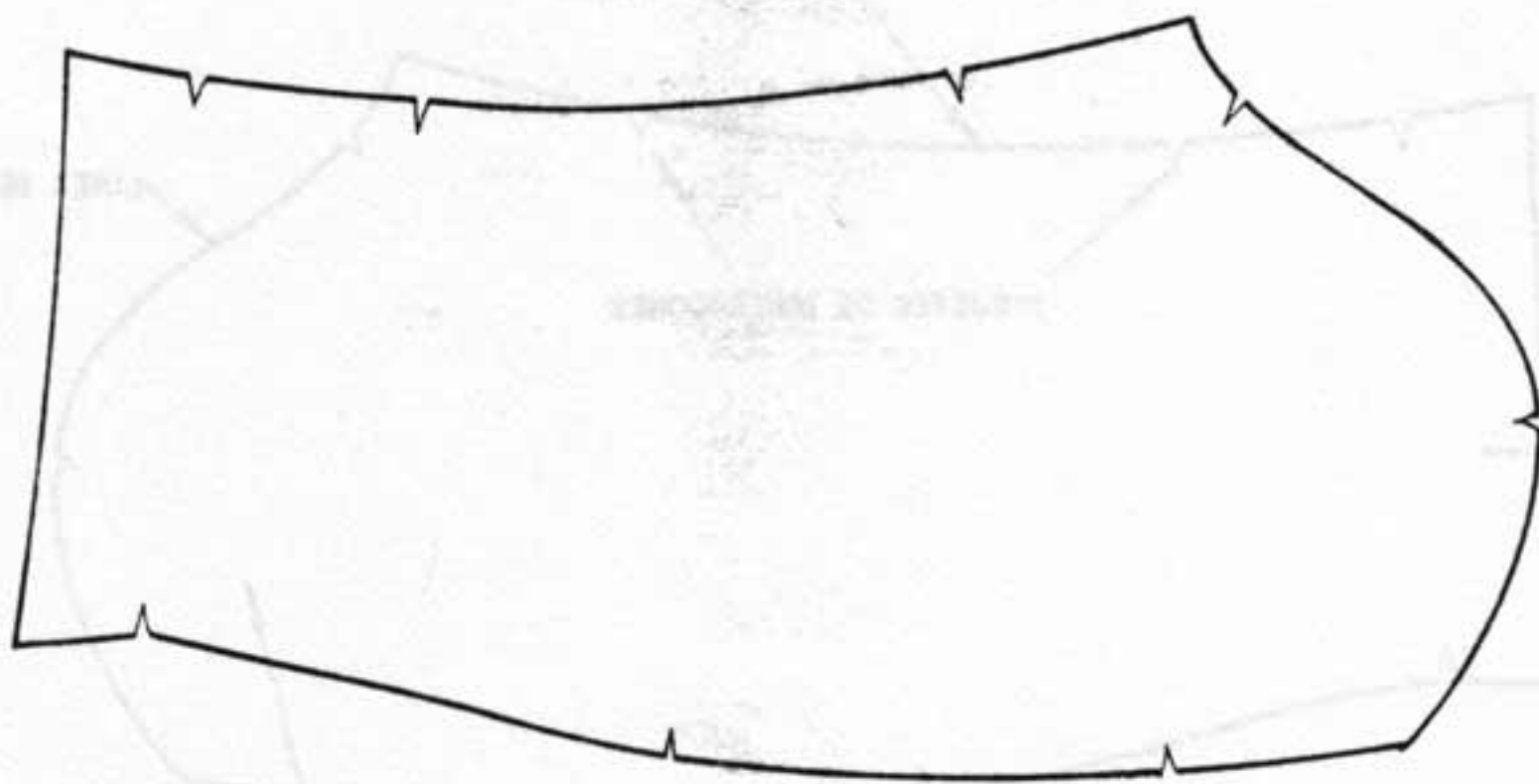


## PARTES DE LA MANGA SASTRE

- Hoja ancha (cimera o sobremanga)
- Hoja angosta (bajera)
- Forro
- Refuerzo

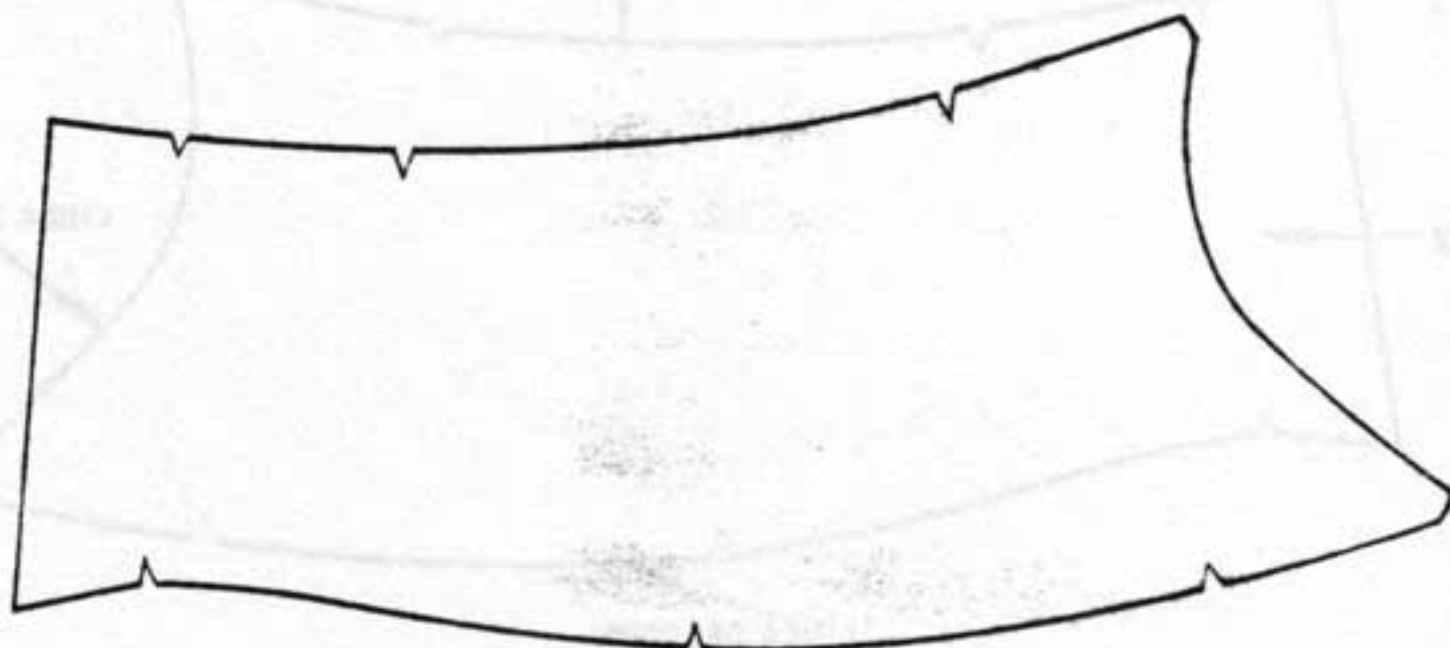
### Hoja ancha

Es la pieza de la manga que cubre la parte superior del brazo.



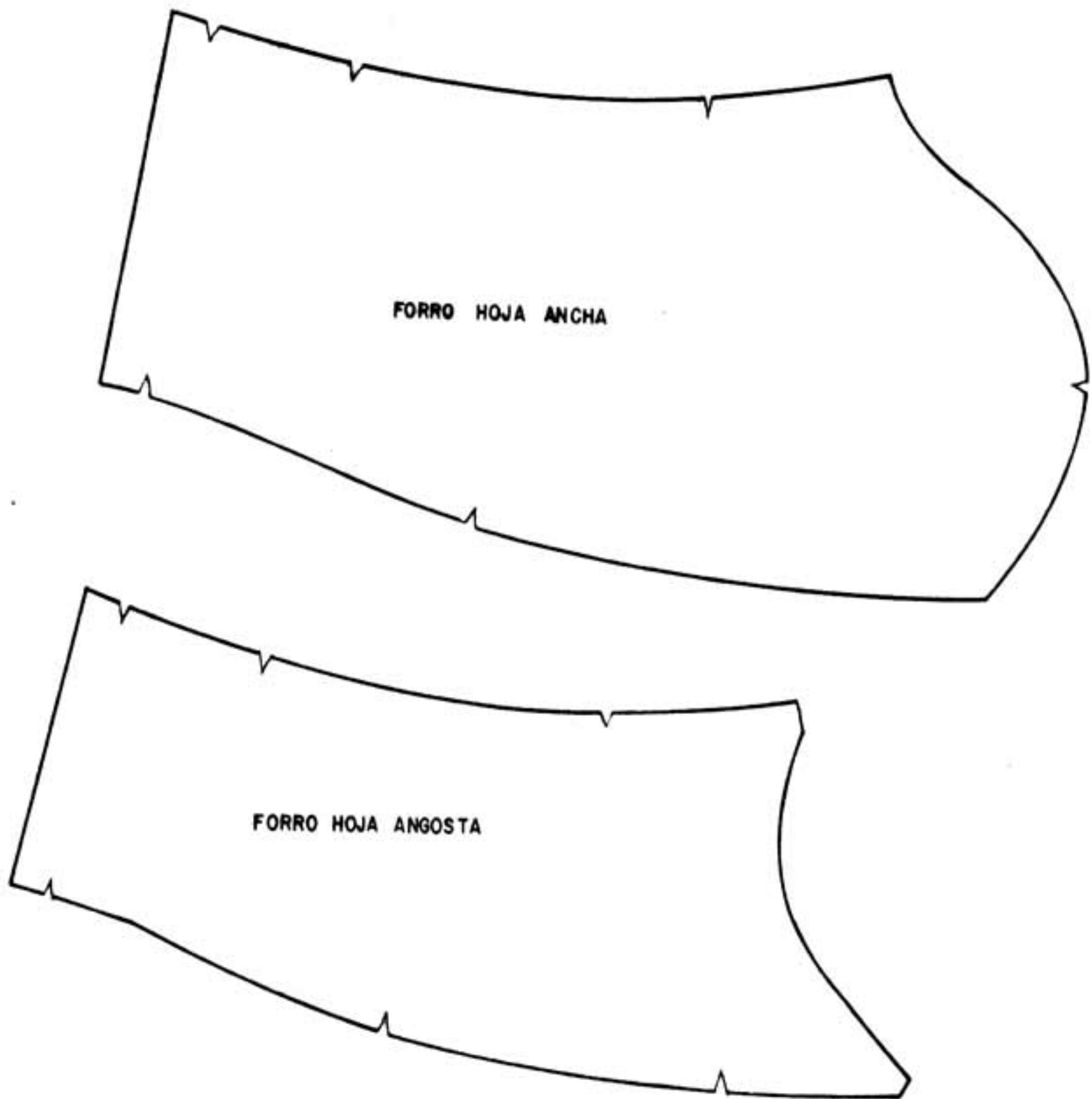
### Hoja angosta

Es la pieza complementaria de la manga y queda en la parte inferior del brazo.



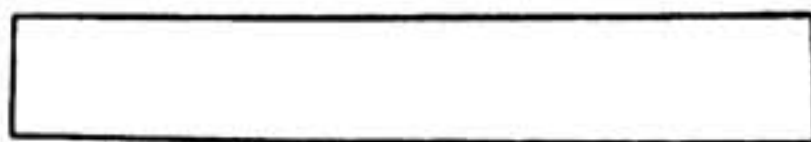
## Forro de manga

Conserva la forma y tamaño de la pieza correspondiente. Es de seda (gro. sarga o alpaca) o de un material delgado.

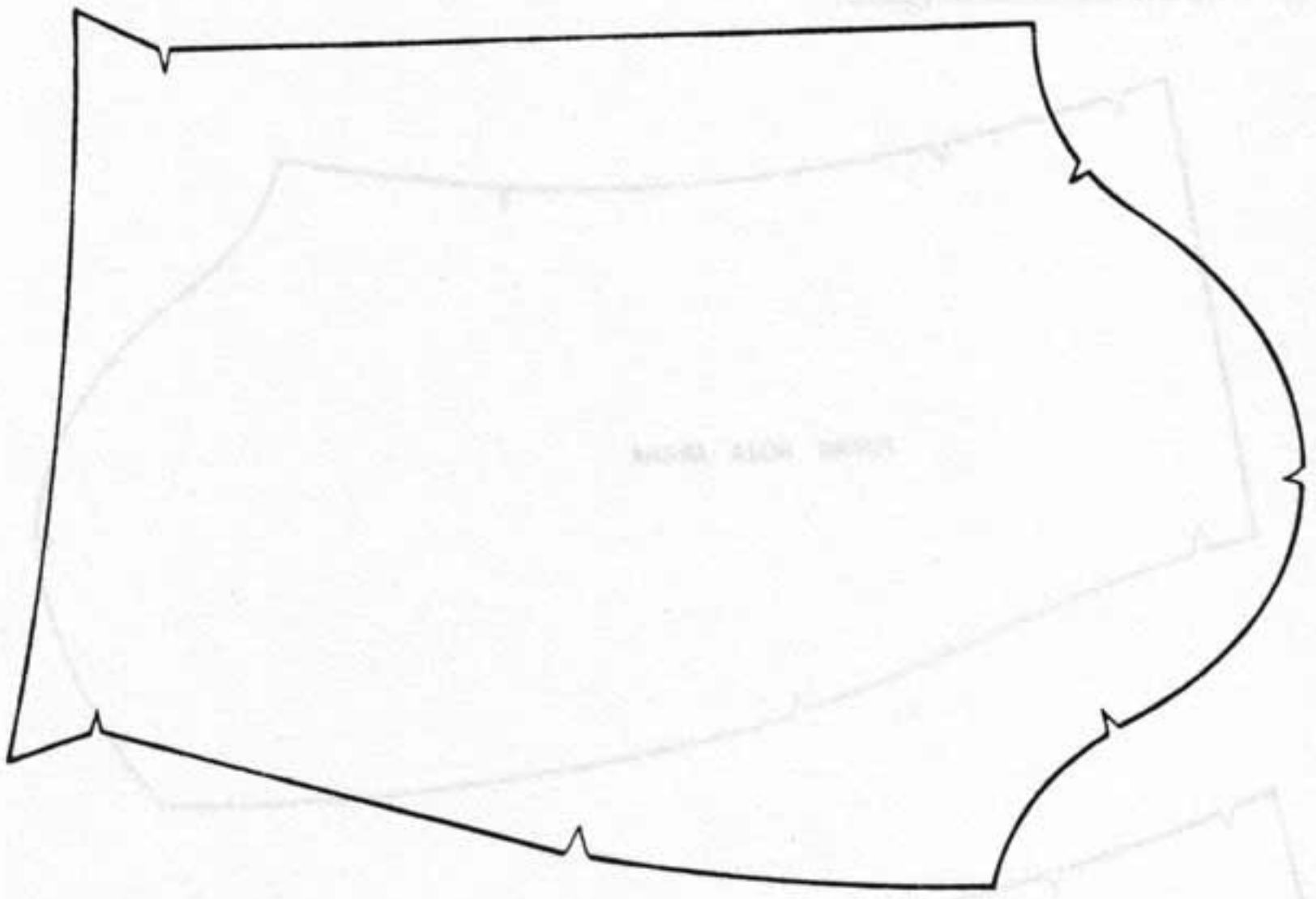


## Refuerzo de manga

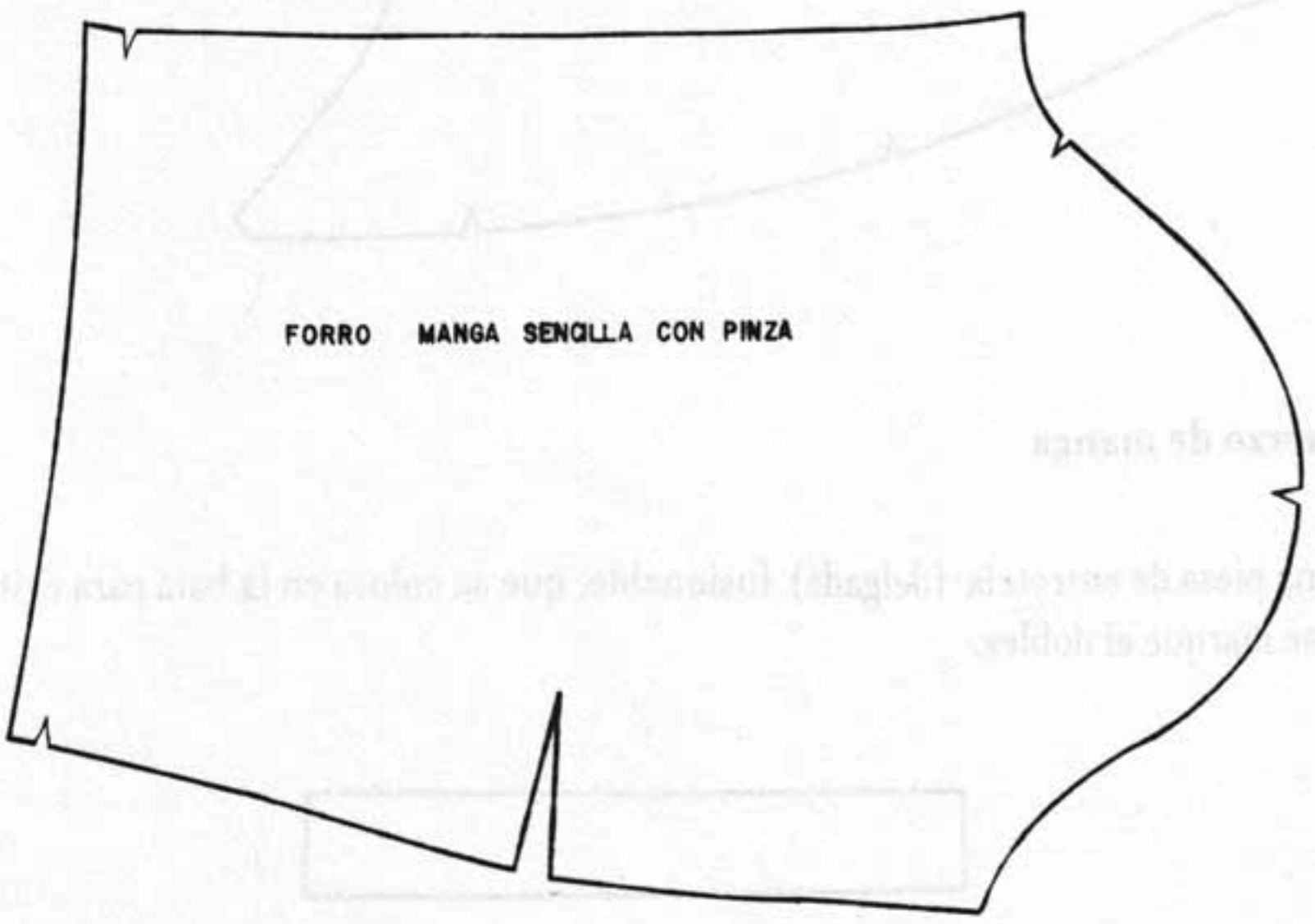
Es una pieza de entretela (delgada) fusionable, que se coloca en la bota para evitar que se marque el dobléz.



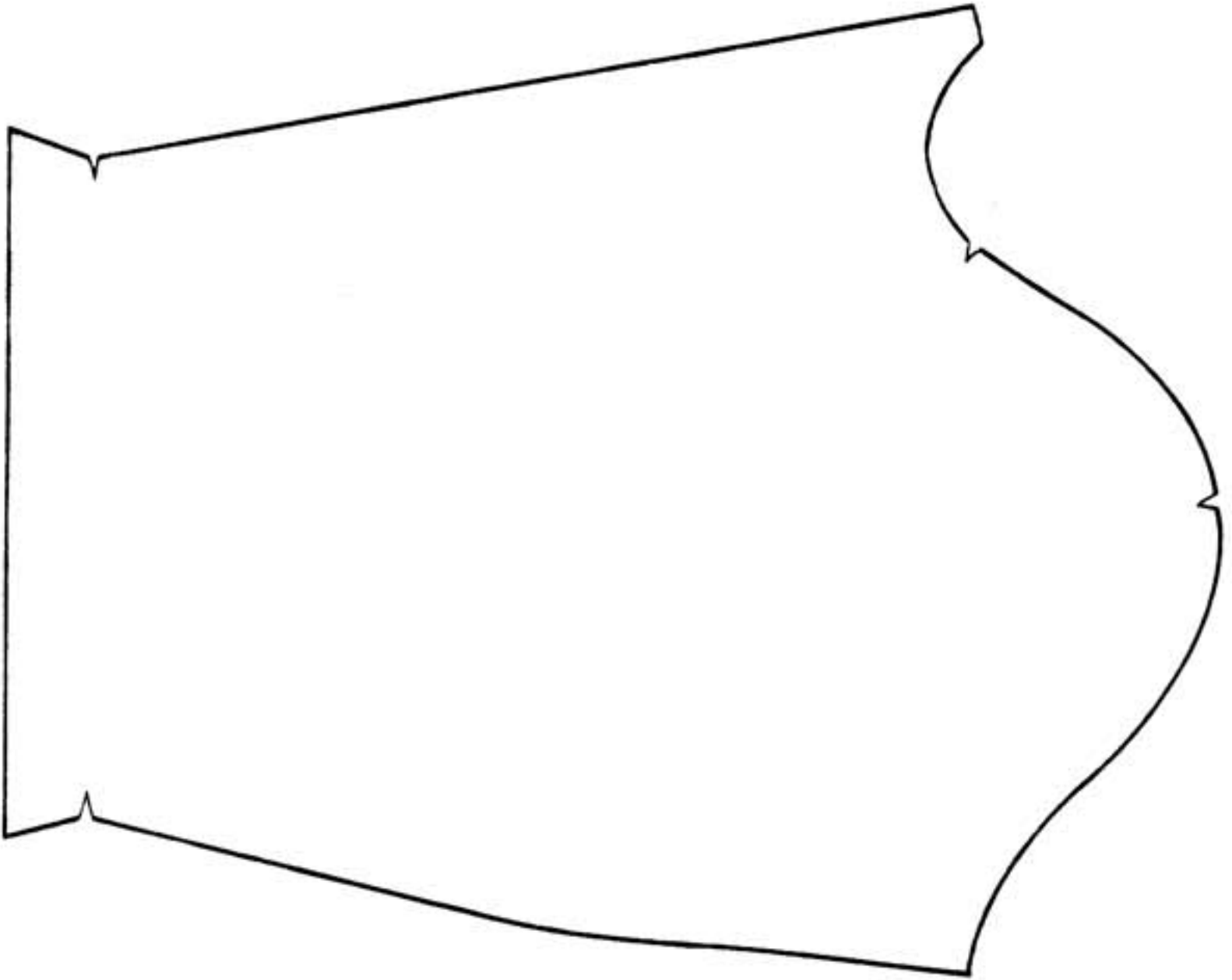
### Manga sencilla con pinza en el codo



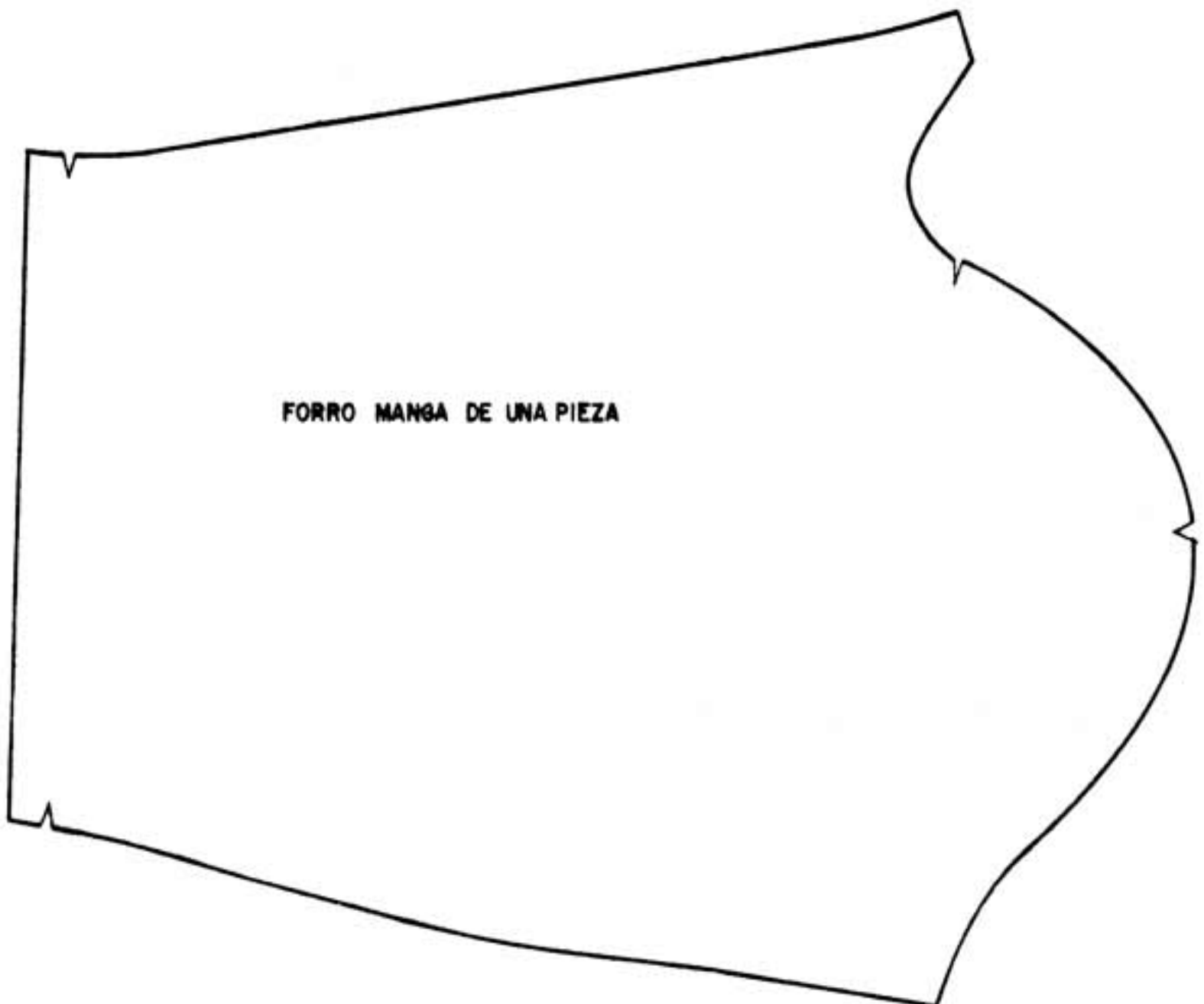
FORRO MANGA SENCILLA CON PINZA



## Manga de una pieza para chaqueta



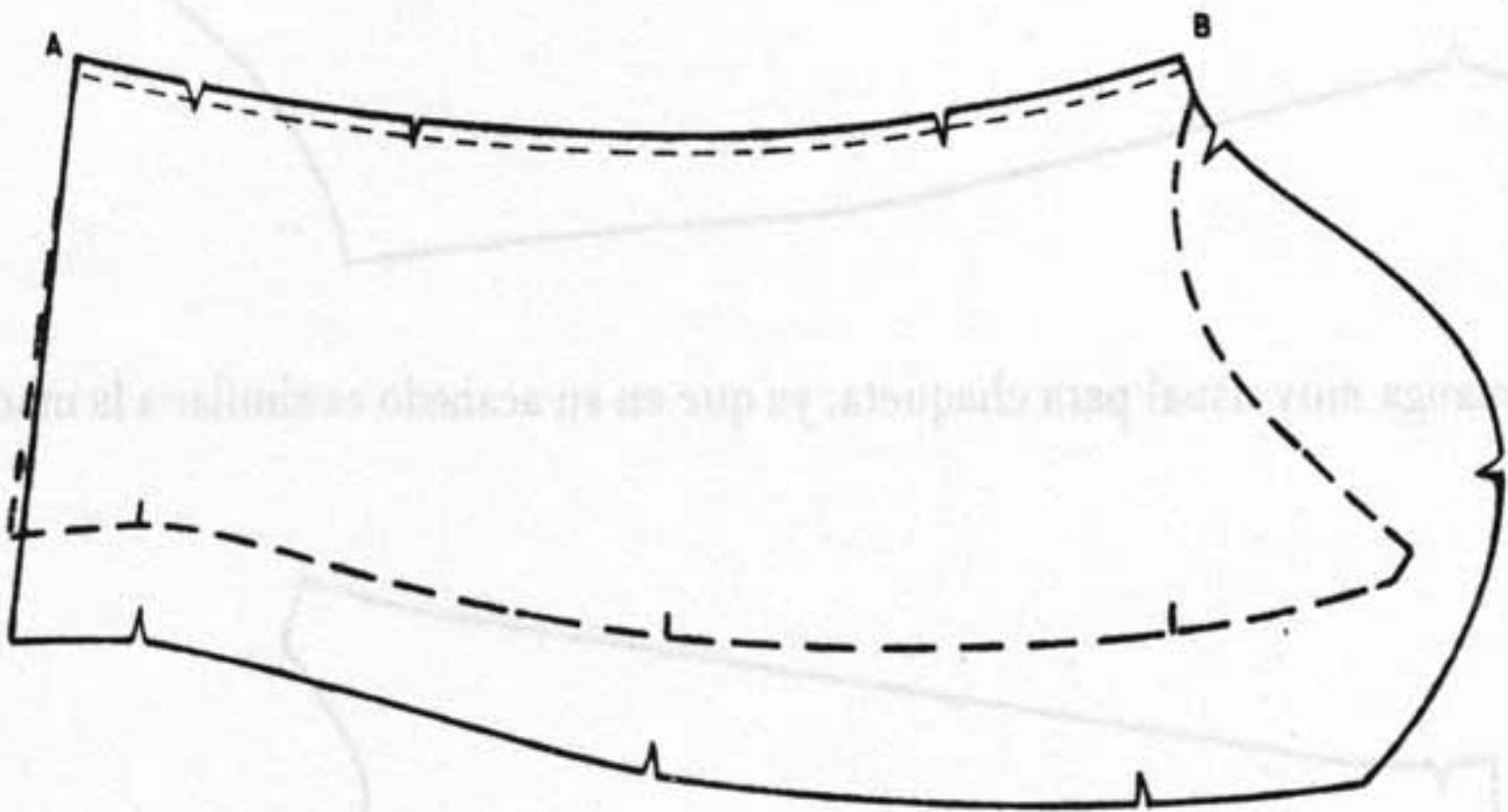
Es una manga muy usual para chaqueta, ya que en su acabado es similar a la manga sastre.



## PROCESO OPERACIONAL PARA PREPARAR LAS MANGAS DE CHAQUETA

### Paso 1. Coser sangría.

Extienda la hoja angosta con el derecho hacia arriba; sobreponga la hoja ancha derecho con derecho; cosa en máquina plana con guía de costura a un centímetro de ancho (esta costura siempre se hará por encima de la hoja ancha).

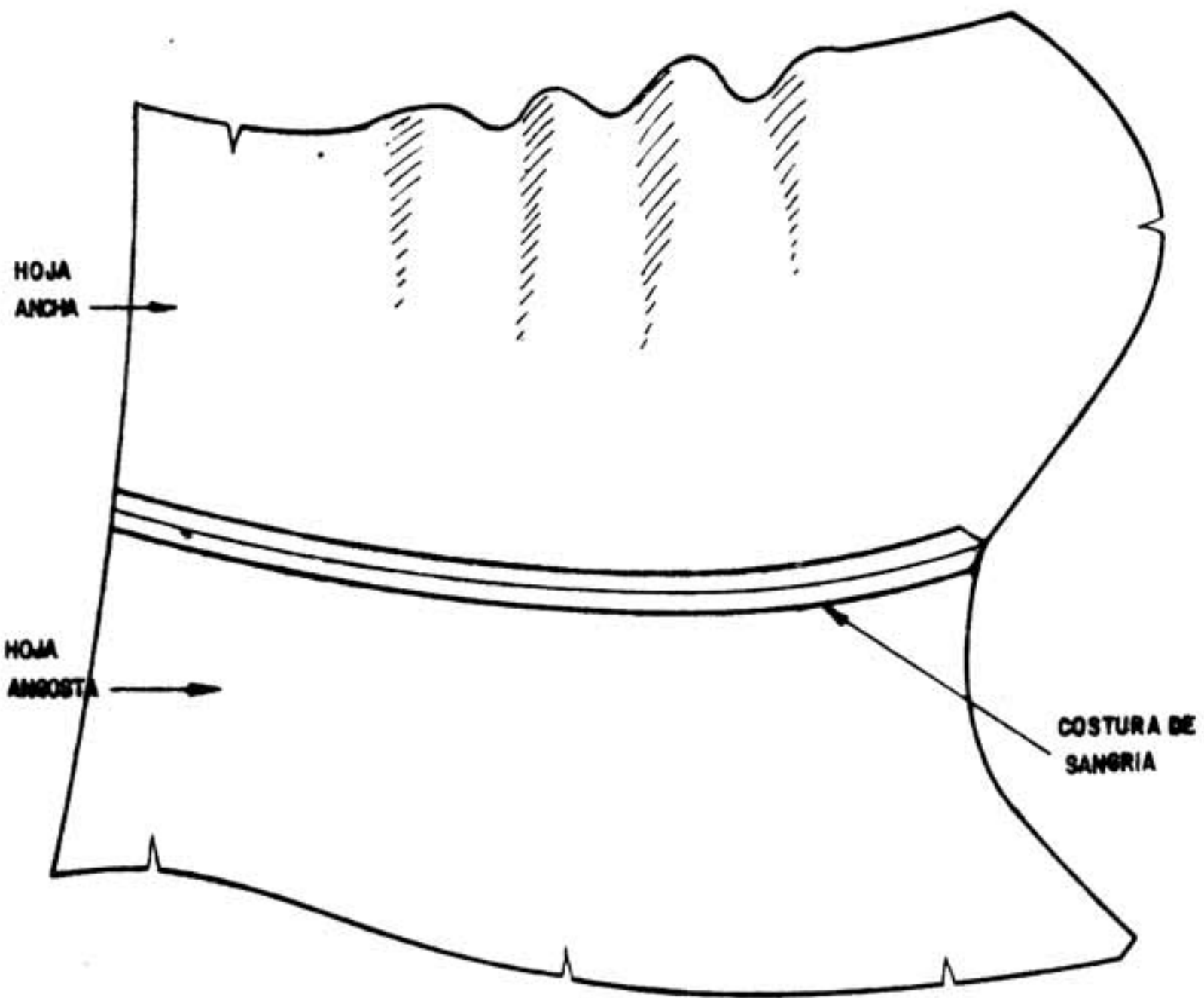


### Paso 2. Coser sangría del forro.

Proceda como en el paso anterior.

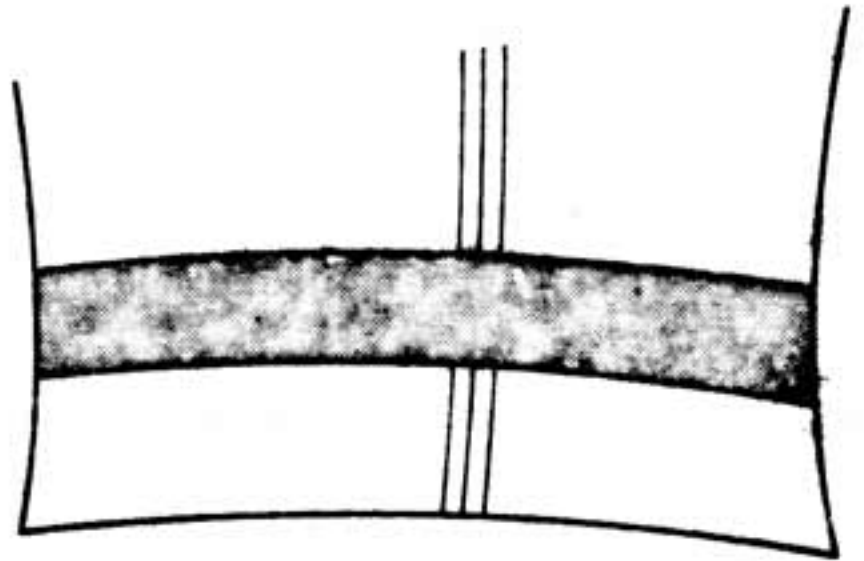
### Paso 3. Abrir costuras de sangría.

Tanto para la costura de la manga como del forro, extienda la hoja angosta en su posición normal, o sea, que no presente deformaciones; abra la costura con plancha de vapor.



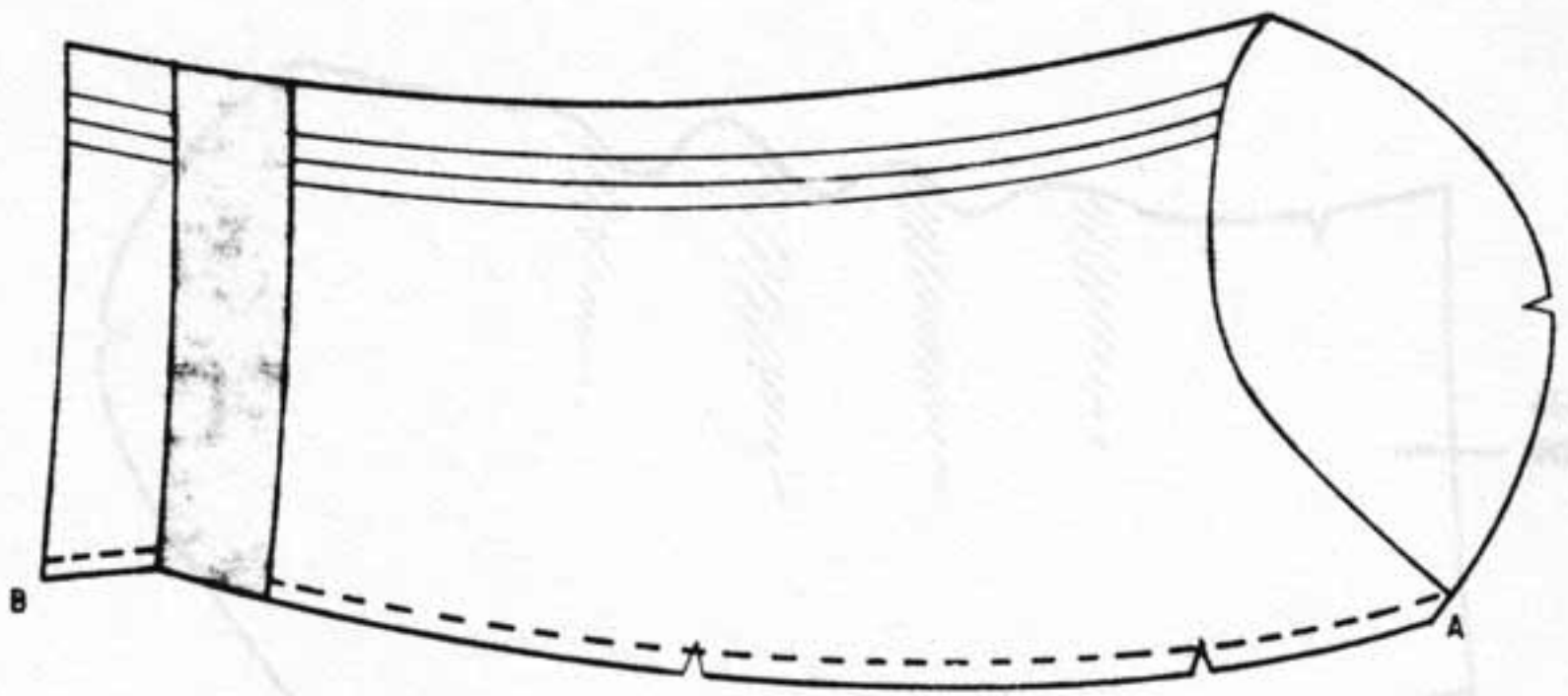
#### Paso 4. Fusionar refuerzo de bota.

Fusione el refuerzo a la manga, colocándolo a partir de los piquetes. Cuando el refuerzo no es termoadhesivo, fíjelo al doblar al momento de forrar la manga o en forma independiente.



#### Paso 5. Cerrar codo

Haga coincidir la línea de codo de la hoja ancha con la angosta y sus respectivos piquetes; cosa de A hasta B usando guía de costura, a 1 cm de ancho.



Para chaqueta de forro entalegado, esta operación se hace al final (en cuanto al forro se refiere).

### Paso 6. Abrir costuras

Con plancha de vapor abra las costuras de codo sobre una almohada o sobre el brazo de la prensa de vapor.

### Paso 7. Forrar mangas

Practique los dos sistemas de forrado, el entalegado y el forrado con orleadora.

*Para el entalegado*, cosa el forro a la manga en el extremo del dobléz. Introduzca la manga dentro del forro y fíjelo por la costura de sangría y codo.

*Para forrado con orleadora*, fije el forro a las costuras, enfrentando el forro de hoja angosta con la respectiva hoja angosta de la manga; voltee la manga por entre el forro; deje que sobresalga el forro 1 cm con relación al largo de la manga; dobladille este sobrante y fíjelo con la máquina orleadora.

### Paso 8. Planchar manga

Antes de ensamblar la manga a la chaqueta, pláncchela por el revés y el derecho en la prensa de vapor; use almohadas especiales para esta operación.

**Paso 9. Cerrar mangas sencillas y de una pieza.**

Para estas mangas proceda en el siguiente orden:

- Cierre pinzas de manga y forro
- Fusione refuerzo
- Cierre manga
- Forre

**EJERCICIO 1**

1. Escriba el nombre de las partes de la manga sastre.

---

---

---

---

2. Enumere los pasos del proceso para confeccionar la manga sastre.

<hr/>	<hr/>
<hr/>	<hr/>
<hr/>	<hr/>
<hr/>	<hr/>