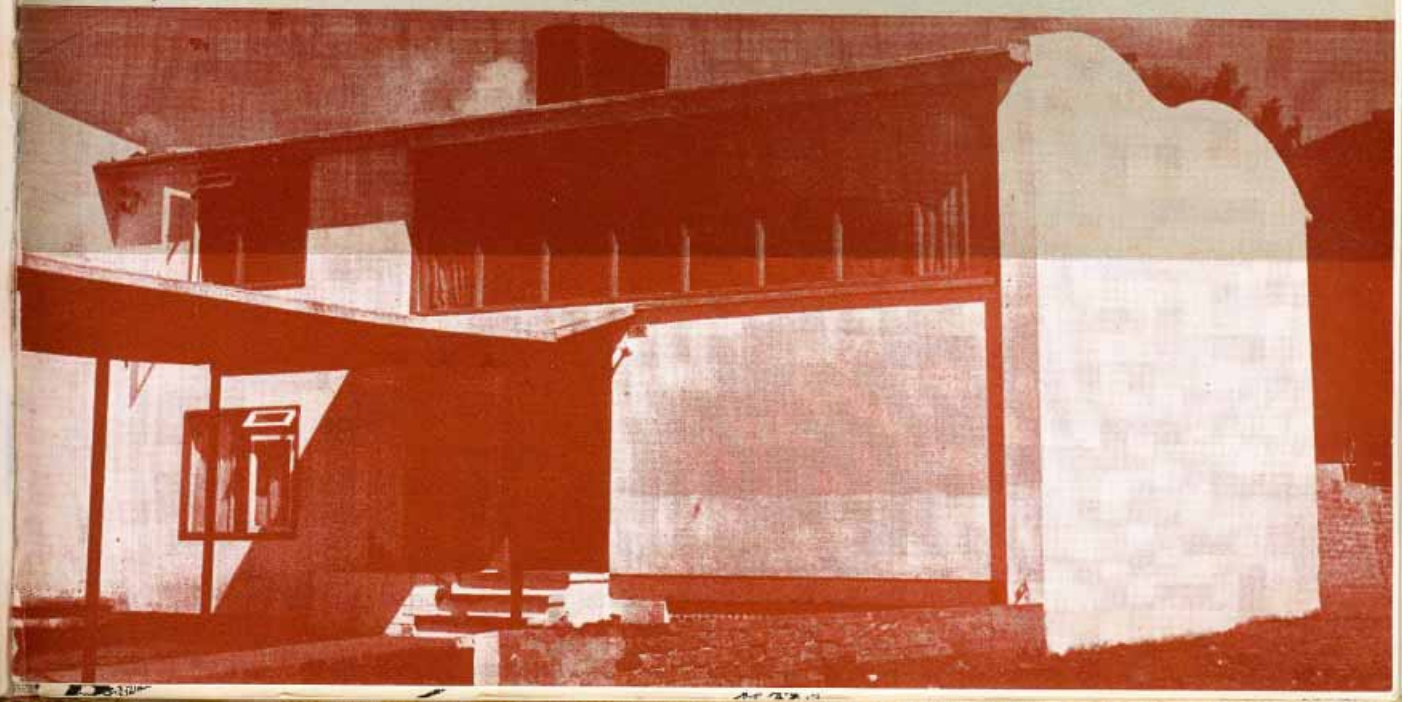


PROA

URBANISMO • ARQUITECTURA • INDUSTRIAS

BOGOTÁ
COLOMBIA
ENERO 1953

67



INDICE
PROA

Revista PROA 67
enero - 1953

DIRECCION • ADMINISTRACION
AVISOS • SUSCRIPCIONES

EDIFICIO VASQUEZ
CALLE 13, No. 9-20
OFICINA No. 4-25
TELEFONO 16-197
BOGOTÁ

DIRECTOR PROPIETARIO:
ARQT. CARLOS MARTINEZ

ADMINISTRADORA:
ALICIA CARDOZO DE VELEZ

SUSCRIPCION UN AÑO \$ 15.00
EXTERIOR U. S. \$ 6.00

NO SE ASUME RESPONSABILIDAD
POR LAS OPINIONES O CONCEPTOS
QUE SE EXPRESAN BAJO FIRMA

ECHANGES • EXCHANGES
CANJES • PERMUTAS
CALLE 13 No. 9-20 BOGOTÁ
C O L O M B I A

URBANISMO • ARQUITECTURA • INDUSTRIAS

NOTAS EDITORIALES

EL ASEO DE BOGOTÁ

Bogotá figura en la mente de quienes la conocen, como ciudad muy desaseada. Tan penosa distinción la comparte, al decir de muchos viajeros, con México y con Santiago. Son éstas las capitales menos limpias en América e ignoramos la actitud de los mexicanos y de los chilenos ante esa anomalía en el progreso urbano de sus respectivas metrópolis. De Bogotá, los colombianos que la visitan o que en ella residen, ya no discuten ni disculpan el feo aspecto de las basuras y otros trastornos característicos de sus calles. La capital de Colombia es desaseada; ese es un hecho.

Las causas más salientes del desaseo urbano bogotano radican principalmente en el crecimiento diario de la ciudad, cuyos servicios públicos demandan nuevas y más capaces redes de alcantarillas, mayor número de teléfonos y mejores instalaciones de agua y electricidad. Estas obras y las arquitectónicas emprendidas por particulares, como casas y edificios, motivan serios tropiezos, desaliños e incomodidades. Bogotá, además, por su característica de ciudad lineal, tiene más longitud de calles (unos 250 kilómetros) de las que podrían corresponderle a otra ciudad de la misma población pero con un perímetro urbano más racional.

Atender al aseo de los 700 kilómetros de calzadas, que aproximadamente tienen en total las calles bogotanas, equivale a barrer y dejar en condiciones impecables de presentación, junto con sus dotaciones de uso público, una carretera como la de Girardot a Cúcuta. No hay ni habrá, en muchos años, un presupuesto municipal que razonablemente pueda hacerse cargo de tarea de tan gran alcance.

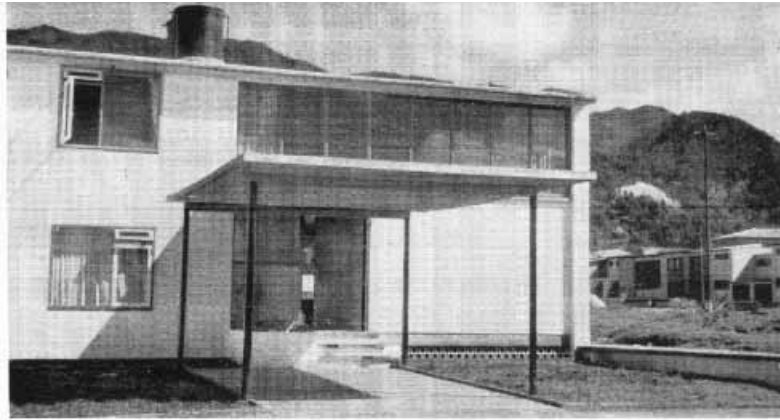
El actual alcalde de Bogotá, con muy buen juicio, ha iniciado una campaña en pro del aseo de esta ciudad. Los propósitos del señor alcalde deberían convertirse en una cruzada con la participación de los párrocos, inspectores, comerciantes, policía, prensa y ciudadanía en general cuyos eficientes poderes podrían, en el plazo de pocos meses, alcanzar evidentes beneficios. La tarea de asear esta ciudad debe ser una norma cívica con la participación de todos los vecinos.

Además del aseo o recolección de las basuras también está por revisar lo relacionado con la presentación arquitectónica de las calles. Es decir, la reglamentación de la limpieza y pintura de casas y edificios, la ordenación de carteleros y propagandas, la ejecución y reparación de andenes y sardineles y la estética del alumbrado.

Si el señor alcalde persevera en su tarea puede estar seguro de que su obra será secundada, apoyada y alabada por todos. Bogotá no es una ciudad bella pero sí puede ser, si hay una voluntad gestora, una capital aseada y estéticamente bien presentada.

CONTENIDO:

EL ACERO "TOR" Por J. M. Lovrek, Ing.	5	EDIFICIO PARA LA NATIONAL CASH Arqts. Cuéllar, Serrano, Gómez & Cía.	22
Notas editoriales	9	EDIFICIO RESIDENCIAL EN LIMA, PERU Arq. Manuel Villarán Freire	24
Arenas Betancourt, escultor	12	EDIFICIO EN BOGOTÁ Arq. Esquertero & Herrera	27
CASA EN BOGOTÁ Arq. Guillermo Bermúdez U.	17	El problema de la habitación en México	30
EDIFICIO DE RENTA Arq. Forero Julio	20	Noticiero S. C. A.	32



FACHADA PRINCIPAL

CASA EN BOGOTÁ

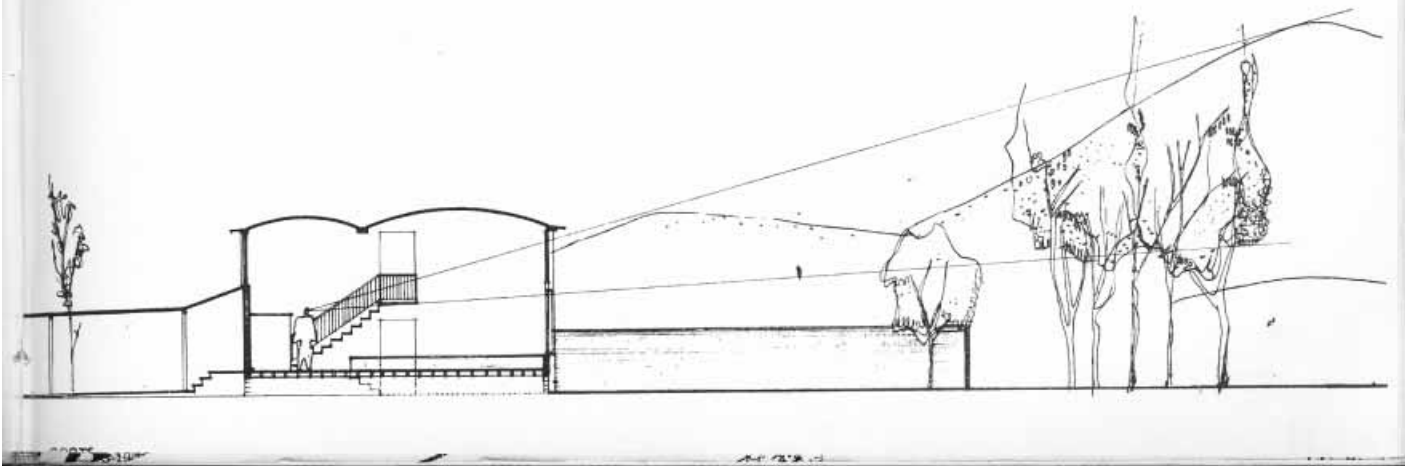
ARQUITECTO: GUILLERMO BERMUDEZ UMAÑA

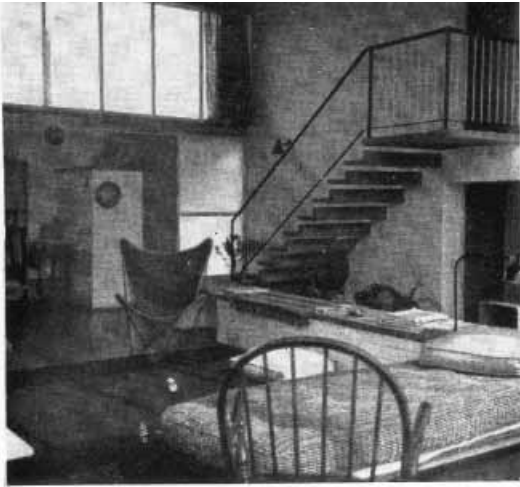
El terreno que ocupa esta casa acusaba muy restringidas dimensiones, pero ese tropiezo no fue obstáculo para que el arquitecto y propietario le sacara un partido caracterizado por esta despejada y holgada distribución.

La disposición y localización de tan variadas y numerosas dependencias, observables a medida que se leen los planos, parecen resultar de un conocimiento exacto del programa, de la sencilla elaboración de éste y de la acertada adaptación de una técnica a las necesidades de ese programa. Todas las habitaciones, por arte de sutiles artificios tienen, dentro del justo reparto de sus funciones, amplitud y comodidades. Si se analizan cuidadosamente las zonas muertas es observable su limitación a ese mínimo donde apenas son perceptibles las zonas destinadas a circulación. La distribución en su conjunto es una síntesis resuelta con inteligencia metódica. Obsérvese también la relación entre lo útil y lo plástico realzada en el pórtico-garage, del jardín exterior, donde la funcionalidad contribuye racionalmente a la compostura exterior.

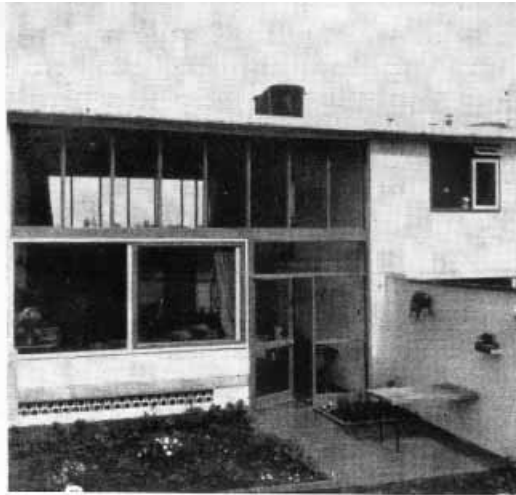
En las páginas que siguen pueden ser estudiados el dispositivo de la cubierta en bovedilla y su adaptación al juego de desniveles, la sobria ornamentación y las relaciones de proporción y escala de todos los detalles interiores e inclusive los de su bien equilibrada fachada posterior.

SECCION Y DIORAMA TRANSVERSAL





ASPECTO INTERIOR



FACHADA INTERIOR



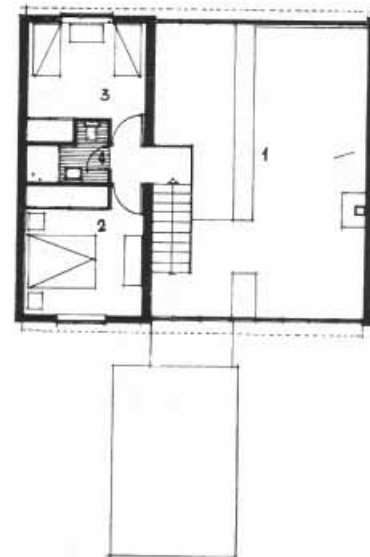
PRIMER PISO:

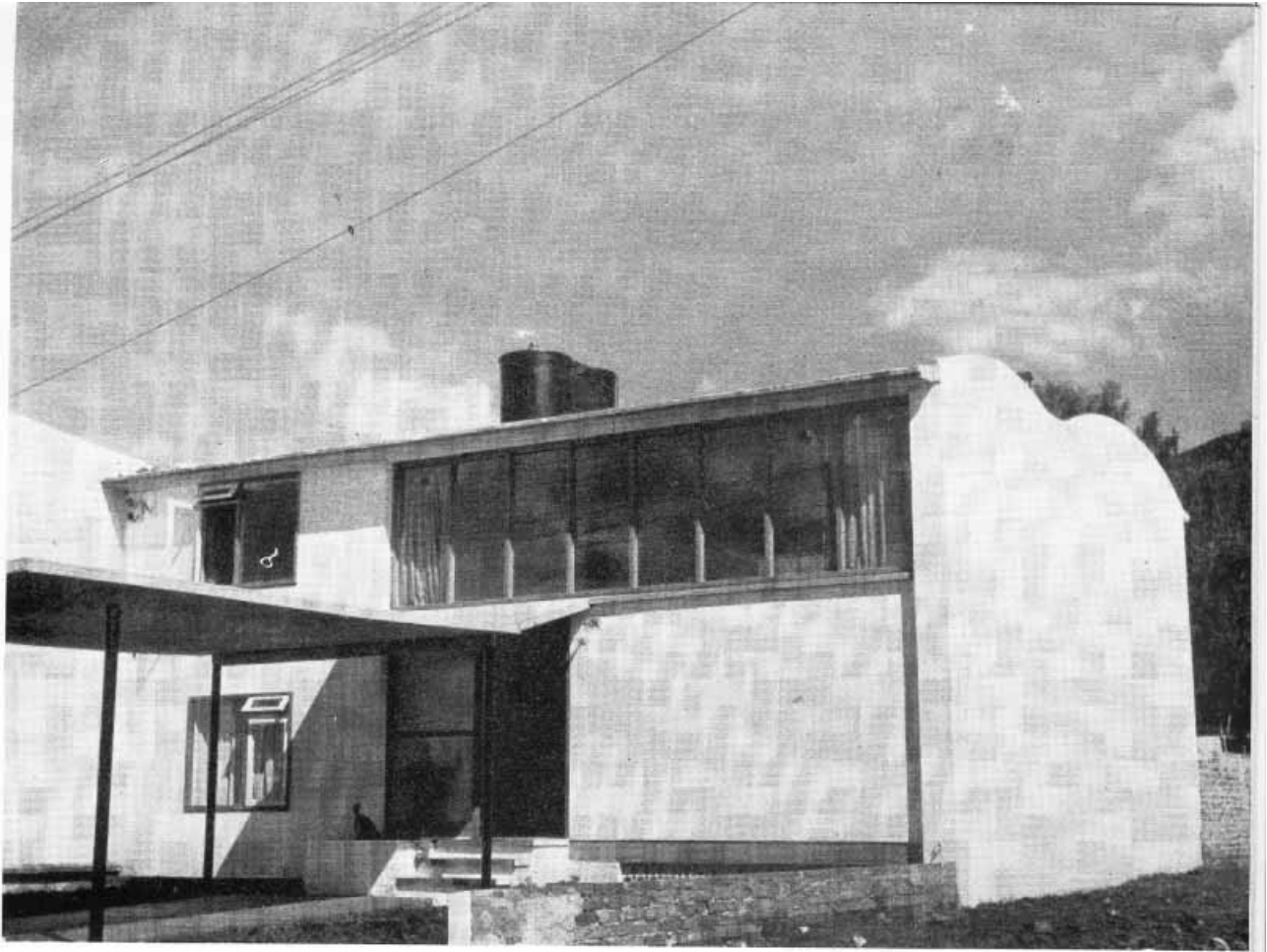
1 automóvil, 2 entrada, 3 estar, 4 comedor, 5 dor. servicio, 6 baño servicio, 7 cocina, 8 patio servicio, 9 terraza, 10 jardín interior.

SEGUNDO PISO:

1 vacío del estar, 2 dor. padres, 3 dor. hijos, 4 baño.

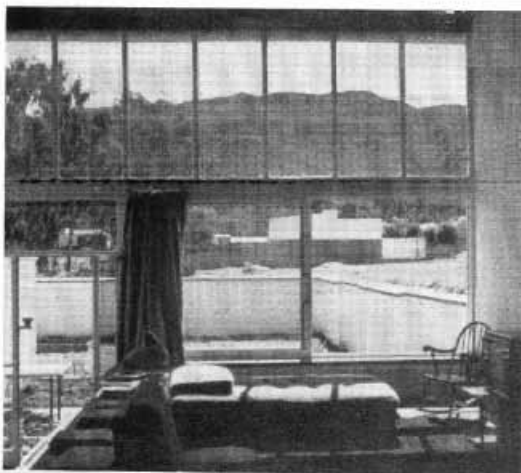
SEGUNDO PISO





FACHADA PRINCIPAL

VISTA HACIA EL JARDIN



ESCALERA Y HALL

