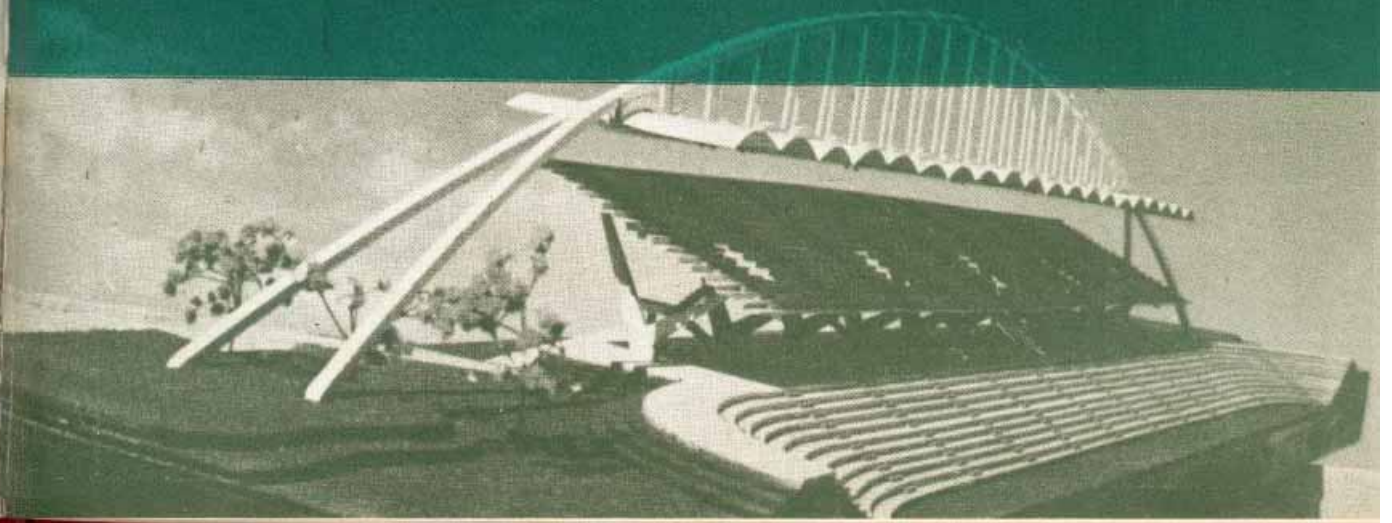


# PROA

URBANISMO • ARQUITECTURA • INDUSTRIAS

BOGOTÁ  
COLOMBIA  
OCTUBRE 1953

## 76



INDICE  
**PROA**

Revista PROA 76  
octubre - 1953

DIRECCION • ADMINISTRACION  
AVISOS • SUSCRIPCIONES

EDIFICIO VASQUEZ  
CALLE 13, No. 9-20  
OFICINA No. 4-25  
TELEFONO 16-197  
B O G O T A

DIRECTOR PROPIETARIO:  
ARQT. CARLOS MARTINEZ

ADMINISTRADORA:  
ALICIA CARDOZO DE VELEZ

SUSCRIPCION UN AÑO \$ 15.00  
EXTERIOR U. S. \$ 6.00

NO SE ASUME RESPONSABILIDAD  
POR LAS OPINIONES O CONCEPTOS  
QUE SE EXPRESAN BAJO FIRMA

ECHANGES • EXCHANGES  
CANJES • PERMUTAS  
CALLE 13 No. 9-20 BOGOTÁ  
C O L O M B I A

## NOTAS EDITORIALES

### ANOMALIAS EN LA CONSTRUCCION

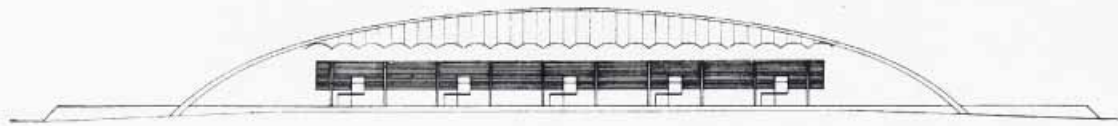
Entre nosotros la industria de la construcción es muy importante. Anualmente varias decenas de millones de pesos se invierten en esta actividad progresiva. Su campo abarca desde muy humildes viviendas hasta los lujosos edificios de apartamentos y oficinas. A ella se dedica cerca del sesenta por ciento de la población obrera bogotana y miles de campesinos que explotan bosques y minas. Existen grandes firmas importadoras y modernas empresas y talleres especializados en materiales de acabado, o elementos ornamentales. Pero, a pesar de esas características de progreso y actividad, en este negocio se encuentran serios tropiezos. El más importante se relaciona con algunas industrias locales. Los ladrillos, las arenas, las gravillas y los triturados de piedra son, por ejemplo, los que ofrecen mayores inconvenientes. No existen sino muy contadas empresas con instalaciones y procedimientos modernos de producción y en general la demanda es superior a las ofertas. En estos materiales es notoria la falta de standards en sus dimensiones, no poseen especificaciones de sus calidades o características y los precios básicos se basan en consideraciones caprichosas. Además, los diecisiete kilómetros de longitud, que tiene Bogotá, establecen distinciones sin fundamento técnico para un mismo material; la arena sucia, al Norte, es limpia al Sur y las gravillas de segunda al Sur se aprecian y se venden como de primera en el Norte, etc.

Estas faltas de nomenclatura, de garantías exactas que se basen en análisis de laboratorio, la carencia de homologaciones en los standards y de conocimientos de las cualidades físicas, no corresponden a otros adelantos de la construcción. Ocasionalmente, por otra parte, despilfarros y serios inconvenientes, que en la mayoría de los casos afectan el precio o las garantías técnicas de las edificaciones.

Consideramos que una vasta y provechosa intervención en este campo podría ser adelantada por el Ministerio de Obras Públicas, la Alcaldía, y las instituciones semi-oficiales, en asociación de las agrupaciones profesionales y de los productores de tan distintos como variados materiales. Un pliego de especificaciones, una nomenclatura racional y exacta de tales productos aportarían inmensos beneficios técnicos y económicos y en vez del caos y el desorden reinaría un entendimiento provechoso para todos.

#### CONTENIDO:

Edificio en Río de Janeiro Arq. Sergio Bernárdez .....	Pág. 10	Arqts. Gruen & Krummck .....	" 18
Centro deportivo "Rojas Pinilla" Arq. Juvenal Moya .....	" 12	Residencia en Bogotá Arqts. Obregón & Valenzuela...	" 20
Casas en Usaqué Arqts. Obregón & Valenzuela ..	" 16	Edificio en Bogotá Arqts. Cuéllar, Serrano, Gómez & Cía. ....	" 21
Almacenes en Los Angeles, EE. UU.		Declaraciones de Max Bill .....	" 26



2  
FACHADA OESTE

## CENTRO DEPORTIVO "ROJAS PINILLA" IBAGUE • TOLIMA

ARQUITECTO: JUVENAL MOYA  
INGENIERO: GUILLERMO GONZALEZ

En Ibagué, capital del departamento del Tolima, está actualmente en construcción este centro de deportes por iniciativa del actual alcalde de esa ciudad, capitán Gonzalo Forero.

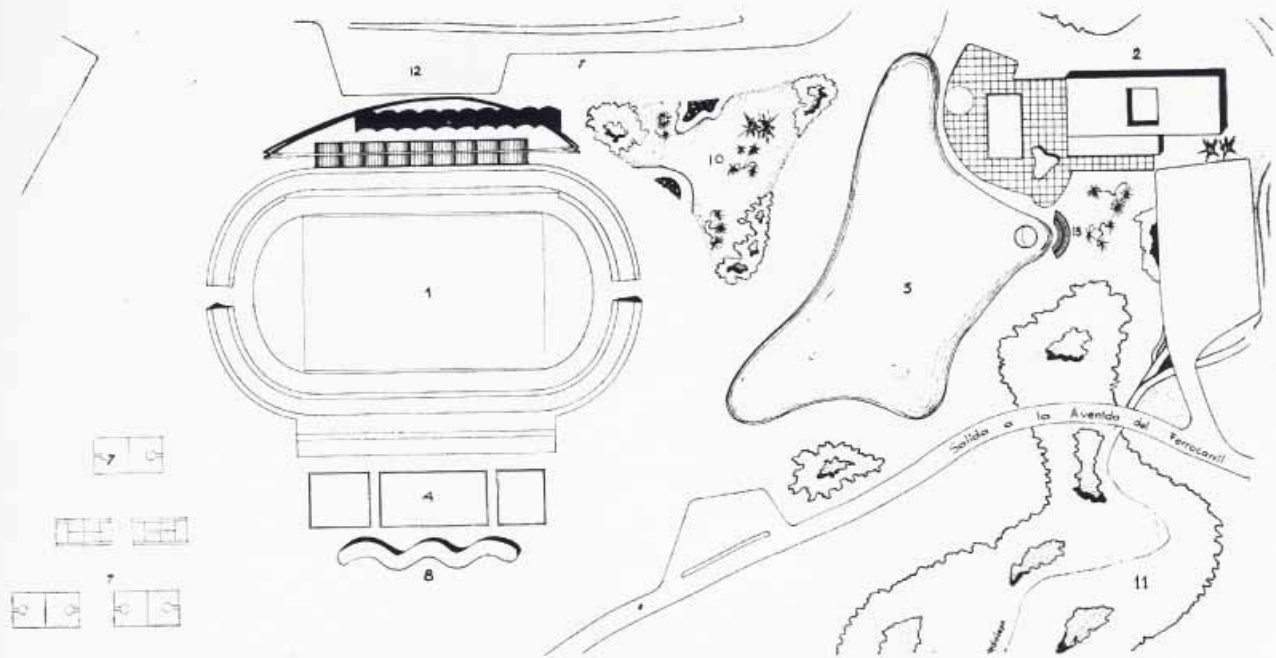
Las características principales son las siguientes: Capacidad en su primera etapa 17.000 personas; ensanche previsto para 35.000 asistentes en total. Estructura en concreto armado, de la cual se muestran los aspectos más interesantes. Nótese a limpieza de la composición y la originalidad atrevida del diseño.

Cuenta el centro deportivo con canchas para foot-ball, tennis, basket-ball, etc., dentro de un terreno cuyas amplias dimensiones facilitará el recreo en extensos jardines.

Juvenal Moya, joven arquitecto, estudió en la Facultad Nacional de Arquitectura de Bogotá. Perfeccionó sus conocimientos con Eliel Saarinen en Cranbrook, Michigan. Tiene actualmente gran número de obras en ejecución, dispersas en las principales ciudades de Colombia. Esta obra, como otras que publicaremos próximamente, lo colocan en el grupo vanguardista de los arquitectos colombianos.

FACHADA ESTE

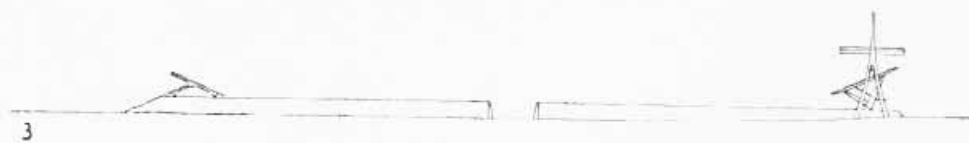
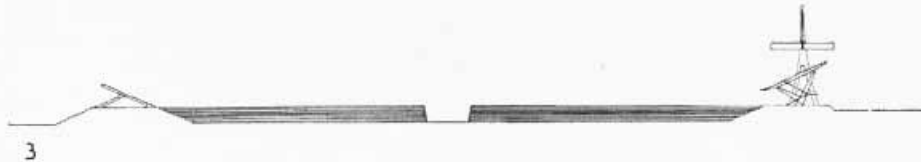




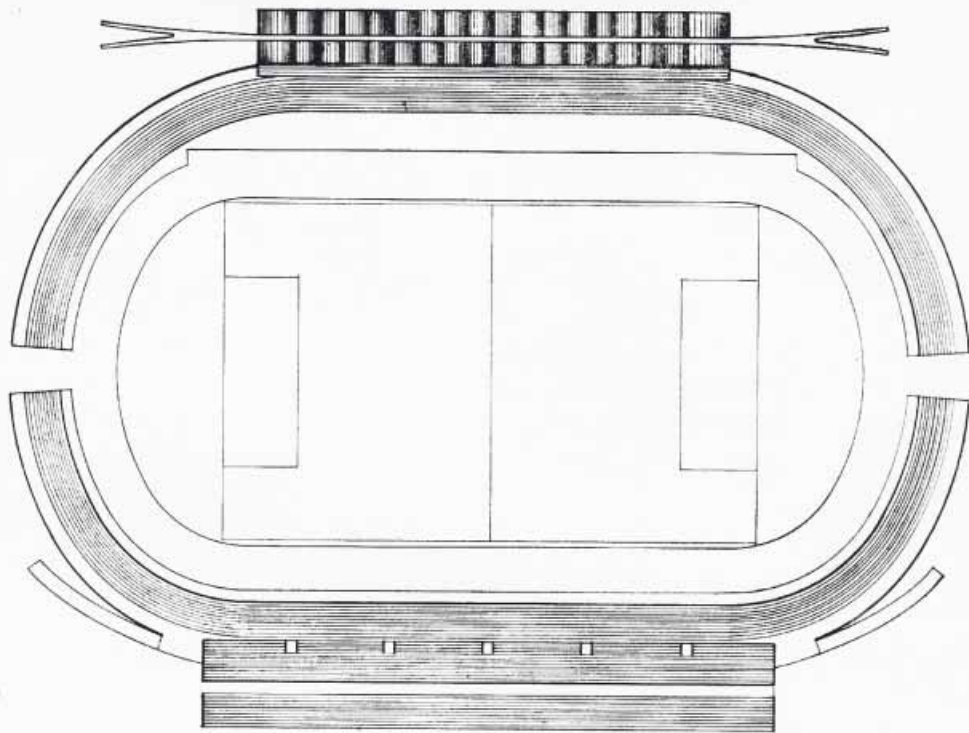
COMPOSICION GENERAL

1, Estadio; 2, Club popular campestre; 3, lago para deportes acuáticos; 4, piscina deportiva con sección infantil; 5, estacionamiento de vehículos; 6, canchas para entrenamientos (no figura en este dibujo); 7, canchas de basketball y de tennis; 8, desvestideros; 9, glorieta; 10, jardines; 11, arborización; 12, recepción y entradas principales y estacionamientos; 13, cancha acústica.

SECCION TRANSVERSAL

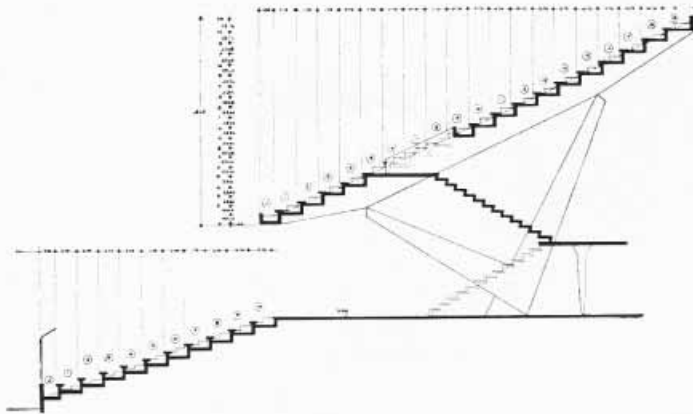


FACHADA SUR



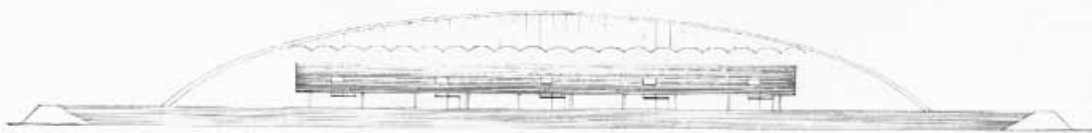
P L A N T A

Sistema constructivo: El diseño, en concreto, está concebido con una cubierta independiente de las graderías y colgada de un arco; se ejecutará en bóvedas de membrana de 3 cm. de espesor. Las graderías reposan sobre pórticos articulados a ellas; su diseño es esbelto, atrevido y muy racional.



S E C C I O N  
T R I B U N A S

F A C H A D A S U R



CENTRO DEPORTIVO "ROJAS PINILLA" • IBAGUE

ARQUITECTO: JUVENAL MOYA • INGENIERO: GUILLERMO GONZALEZ

ASPECTOS  
PRINCIPALES

