

PROA

URBANISMO • ARQUITECTURA • INDUSTRIA

BOGOTÁ
COLOMBIA
JUNIO 1955

90



INDICE
PROA

Revista PROA 90
junio - 1955

DIRECCION • ADMINISTRACION
AVISOS • SUSCRIPCIONES

EDIFICIO VASQUEZ
CALLE 13, No. 9 20
OFICINA No. 4 25
TELEFONO 16-197
B O G O T A

DIRECTOR PROPIETARIO:
ARQT. CARLOS MARTINEZ

ADMINISTRADORA:
ALICIA CARDOZO DE VELEZ

SUSCRIPCION UN AÑO \$ 15.00
EXTERIOR U. S. \$ 6.00

NO SE ASUME RESPONSABILIDAD
POR LAS OPINIONES O CONCEPTOS
QUE SE EXPRESAN BAJO FIRMA

EXCHANGES • EXCHANGES
CANJES • PERMUTAS
CALLE 13 No. 9-20 BOGOTÁ
C O L O M B I A

URBANISMO • ARQUITECTURA • INDUSTRIAS

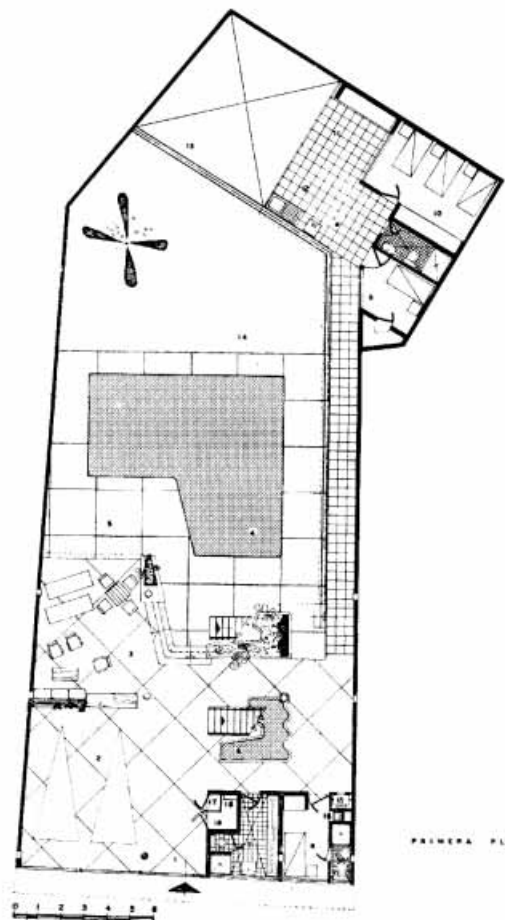
LA INFLUENCIA URBANISTICA DE LA AVENIDA 13 DE JUNIO

El costado sur-occidental de Bogotá está adquiriendo una interesante fisonomía industrial. Fábricas, talleres y nuevas industrias están apareciendo en este sector. Desde la Avenida de Las Américas a lo largo de la Avenida 13 de Junio y aún más allá, sobre la carretera del sur, hasta Bosa y Soacha, son notorias las nuevas edificaciones de carácter industrial. Los establecimientos técnicos y las usinas en este lado de la ciudad, tienen origen y desarrollo en las plantas eléctricas situadas al sur. El carácter industrial de la región se acentuó hace pocos años con el núcleo de empresas importantes del Muña. Pero la apertura de la Autopista del sur o Avenida 13 de Junio, ha sido el factor más determinante. Esta vía despejó la circulación de la ciudad e intensificó el interés de los industriales por los barrios del sur. Se goza allí de amplias calzadas, de vientos favorables, de terrenos sólidos y económicos, y sobre todo, de la vecindad de los barrios obreros. Cuando el ex-ministro Leyva propuso la apertura de esta importante arteria, se suscitaron polémicas y el departamento municipal de urbanismo empleó todos los medios para obstaculizarla. En ese entonces los presun'os urbanistas nacionales estaban engolosinados con las planchas, charlas y dibujos de los técnicos Sert y Wiener. Ellos habían incrustado los barrios industriales, sin juicio y sin razones, a lo largo de la calle 13, entre Paiba y las inmediaciones de Puente Aranda. Nada les importó que las calles fueran estrechas, que los terrenos ya urbanizados y parcelados tuvieran precios elevados ni que las cimentaciones y desagües fueran costosos. Lo interesante era sostener los absurdos urbanísticos presentados con el pomposo nombre de Plan Regulador de Bogotá. Leyva, bogotano, conocedor del empuje y desarrollo industrial de la ciudad decidió, contra viento y marea, facilitar la expansión hacia el sector donde se ofrecían los más favorables factores para el desarrollo de las empresas. Leyva tuvo razón y los hechos lo están demostrando. La Avenida 13 de Junio, de iniciativas tan alabadas por pocos, como vituperadas por muchos, está dando a los barrios del sur el carácter que urbanísticamente les corresponde. Las industrias disponen de terrenos favorables a sus economías, a los ensanches y a las maniobras del cargue y descargue. En el sector fijado por los técnicos extranjeros apenas son hoy posibles pequeños talleres artesanales.

Al sur, con tantas facilidades, aparecerá la ciudad industrial con holgadas fábricas y espaciosos talleres. El beneficio ya lo están apreciando los industriales y los obreros de Muzú, Quiroga y Santa Lucía. La Autopista o Avenida 13 de Junio redimió una región desvalorizada y está siendo para Bogotá su más reciente y valiosa contribución urbanística.

CONTENIDO

| | Pág. | | |
|-------------------------------------|------|--|----|
| La Catedral de Zipaquirá..... | 10 | Arq: Germán Samper..... | 18 |
| Club Deportivo El Rodeo | | Hipódromo de Techo | |
| Arqts: Díaz, Andreis y Cadavid..... | 12 | Arq: Alvaro Hermida..... | 20 |
| Casas en Bogotá | | Casa en Tokio | |
| Arqts: Padilla, Archilo..... | 15 | Arq: Antonin Raymon..... | 22 |
| Residencia en Cali | | Residencia en Medellín | |
| Arqts: Borrero & Zamorano..... | 16 | Arqts: Caputi y Uribe..... | 26 |
| Casa de Recreo | | Evolución en la manera de habitar..... | 28 |



PRIMER PISO
SEGUNDO PISO



PRIMERA PLANTA

SEGUNDA PLANTA



VISTA DEL SALON

RESIDENCIA EN CALI

ARQUITECTOS:
HERNANDO BORRERO
ALFREDO ZAMORANO

En reciente visita a Cali tuvimos la oportunidad de visitar unas cuantas construcciones en los distintos sectores de esa ciudad. En su mayoría esas obras son muy buenos ejemplos de excelente arquitectura moderna. Sus autores integran un distinguido grupo de arquitectos jóvenes afanosos en superarse y deseosos de hacer de Cali una más hermosa ciudad. En cada caso nos fue notoria la inteligente adaptación de los programas al clima, a los materiales y a las condiciones del terreno, algunas veces de complicada topografía.

Esta casa es una de las varias residencias modernas construidas recientemente en Cali. Reune un conjunto de comodidades sencillamente agrupadas y unos acabados intachables. La disposición general, hacia el interior, sobre el





FACHADA INTERIOR

jardín y la piscina, acentúa el carácter de holgura y de confort. Gracias a la diáfana composición y a la importante situación de las escaleras, es fácil disfrutar conjuntamente de sus atractivas comodidades.

En el primer piso adecuado al clima y a las atracciones deportivas que ofrece la piscina, encuentran los visitantes las comodidades que pudiera ofrecerles un verdadero centro de recreo.

Las dependencias residenciales propiamente dichas se agrupan en los pisos superiores. Cabe aclarar que en esta magnífica casa reside un distinguido matrimonio sin hijos. Esta circunstancia acentúa las calidades de generosidad y holgura.



ASPECTOS INTERIORES

PRIMERA PLANTA:

1, entrada; 2, garage; 3, out-door living; 4, piscina; 5, terraza; 6, acuario; 7, desvestideros; 8, chofer; 9, dormitorio; 10, dormitorio de servicio; 11, plancha; 12, lavadero; 13, patio de servicio; 14, prado; 15, monta-platos; 16, chute para basuras; 17, repero; 18, planta telefónica; 19, depósito.

SEGUNDA PLANTA:

1, salón; 2, comedor; 3, huésped; 4, hall; 5, cocina; 6, repostería; 7, comedor auxiliar; 8, prado; 9, monta-platos; 10, chute para basuras; 11, buitrón para el extractor de aire.

TERCERA PLANTA:

1, dormitorio principal; 2, tocador; 3, dormitorio auxiliar; 4, sala de música; 5, hall; 6, bar; 7, terraza cubierta; 8, monta-platos.



RESIDENCIA EN CALI

ARQUITECTOS: **BORRERO, ZAMORANO**