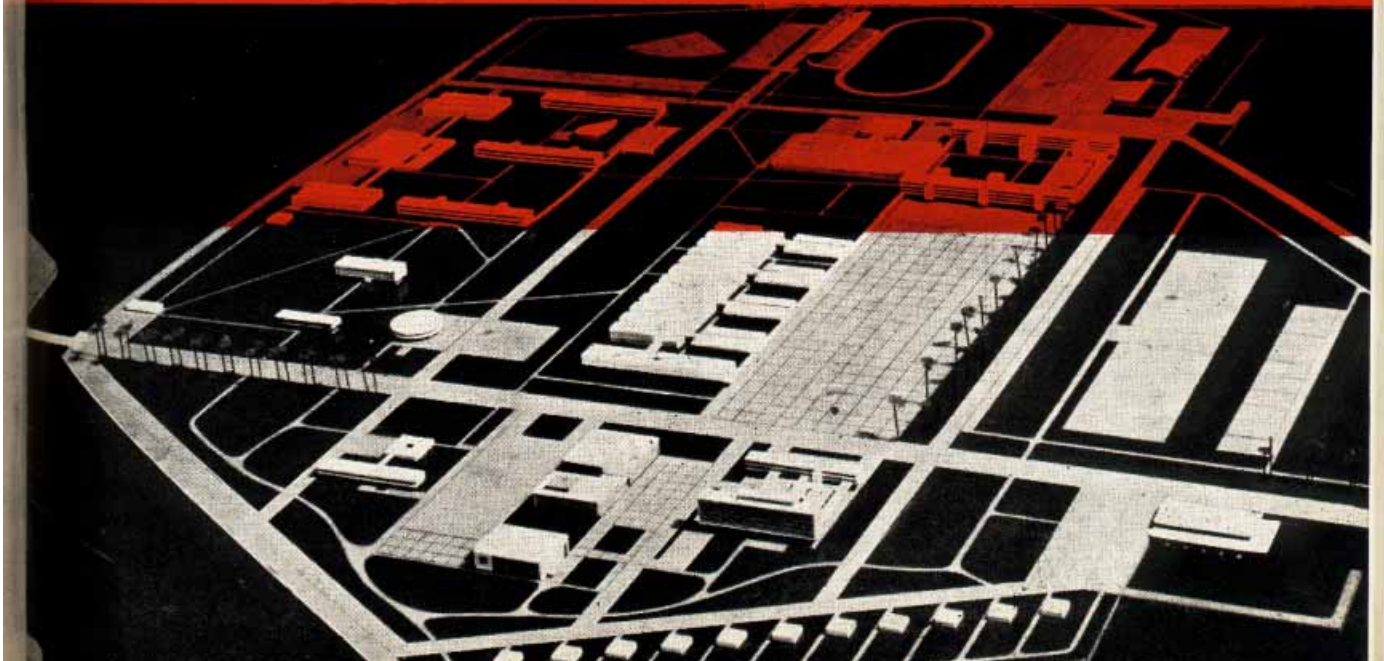


# PROA

URBANISMO • ARQUITECTURA • INDUSTRIA

BOGOTÁ  
COLOMBIA  
AGOSTO 1955

# 91



INDICE  
PROA

Revista PROA 91  
agosto - 1955

DIRECCION • ADMINISTRACION  
AVISOS • SUSCRIPCIONES

EDIFICIO VÁSQUEZ  
CALLE 13. N.º 9-20  
OFICINA N.º 4-25  
TELEFONO 16-197  
B O G O T Á

DIRECCION PROPIETARIO  
ARQT. CARLOS MARTINEZ

ADMINISTRADORA:  
ALICIA CARDOZO DE VELEZ

SUSCRIPCION UN AÑO \$ 15.00  
EXTERIOR U. S. \$ 6.00

NO SE ASUME RESPONSABILIDAD  
POR LAS OPINIONES O CONCEPTOS  
QUE SE EXPRESAN BAJO FIRMA

ECHANGES • EXCHANGES  
CANJES • PERMUTAS  
CALLE 13 No. 9-20 BOGOTÁ  
C O L O M B I A

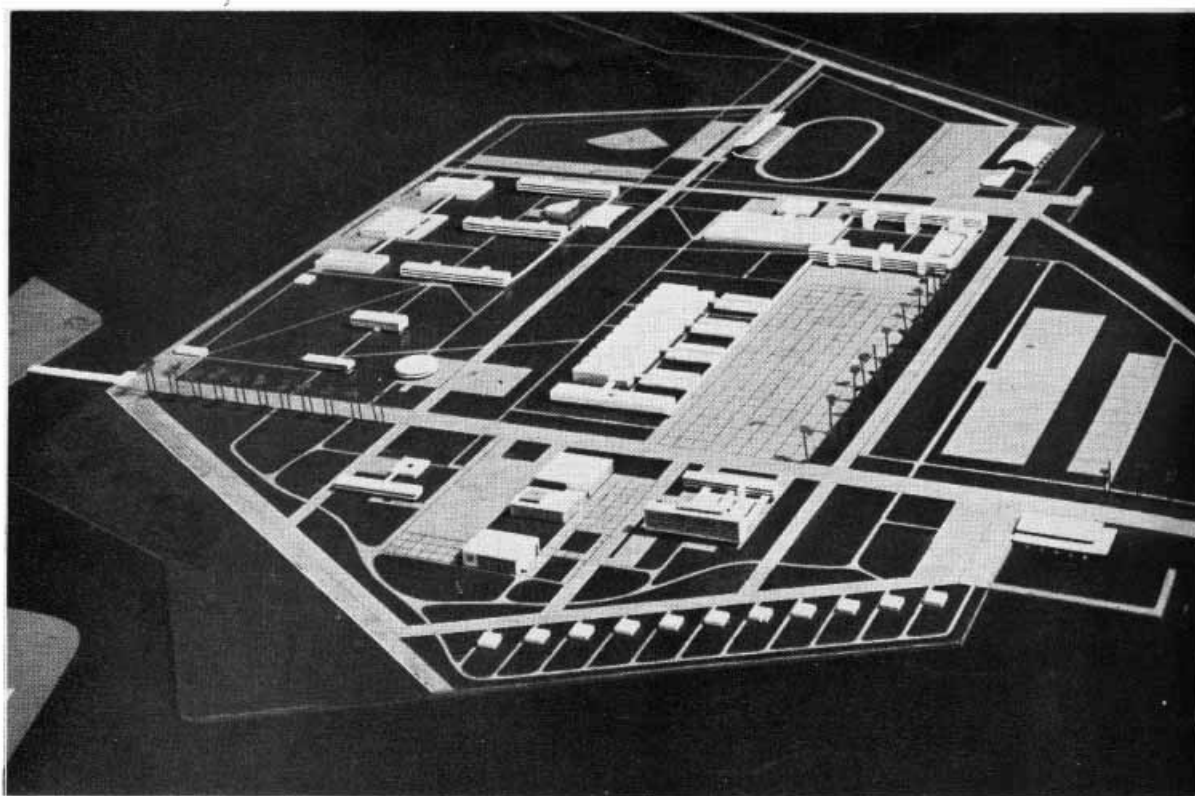
URBANISMO • ARQUITECTURA • INDUSTRIAS

## LAS POBRES CALLES BOGOTANAS

No hay quien no se queje actualmente en términos desafortunados y vehementes de la presentación de esas calles bogotanas. Se glosa en los periódicos y se reclama por la radio un mejor aseo general. Se desean andenes sin tropezos, cunetas limpias, calzadas sin baches y muros más pulcros. La realidad es que Bogotá es una ciudad cuyas calles son penosas. Al analizar el problema se encuentran tres factores causantes de tan insólitas anomalías. El primero se basa en la inmensa extensión de las calles capitalinas. Sostener en estado de digna presentación los setecientos kilómetros de calzadas que tiene Bogotá, exige erogaciones imposibles para el modesto presupuesto municipal. Hay que admitir que esas vías se congestionan con materiales y escombros, cada día, al iniciar nuevas edificaciones o al emprender con mayores instalaciones eléctricas o hidráulicas. La ciudad está en el proceso de su crecimiento; un crecer desorganizado, vertiginoso, múltiple, variable y hay que soportar las servidumbres pertinentes. En segundo lugar está la indiferencia de los millares y millares de personas que de campos y aldeas han llegado en los últimos años a la ciudad. El campesino acuerda su entusiasmo emocional a la confección de una labranza, a la esplendidez de una cosecha o las calidades raciales de su rebaño apacible. Sus preocupaciones son telúricas antes que cívicas y nada le incumbe su comportamiento en la ciudad. El tercer factor se encuentra ligado con los carteles mortuorios, deportivos y políticos con los que siempre están empapelados los muros de la ciudad. Es costumbre aquí exteriorizar con ahínco y ostentación lo relacionado con la muerte, lo tocante a espectáculos y lo referente a la política. Fijar carteles, unos encima de otros, sin orden ni razón en las esquinas de los edificios principales, son los afanes en fechas señaladas. Hay que añadir que Bogotá todavía la barren con "chite". Pero estas circunstancias pueden ser modificadas con un plan inteligente y orientado. El Planteamiento de una reglamentación que ordene precauciones y esmeros en la ejecución de las obras públicas y privadas no parece significar erogaciones fiscales. Tampoco será muy costosa la campaña de re-educación que por la prensa y por la radio se puede hacer llegar a los vecinos desaseados. El establecimiento de carteleras y la vigilancia estética de las imprentas que imprimen los carteles puede llevarse a cabo con pocos pesos. La cruzada es fácil de emprender, fácil de dirigir y económica en sus desembolsos. Así, pensamos, se puede contribuir en mucho a una digna y aseada presentación de las calles bogotanas.

### CONTENIDO

Esta entrega de "PROA" está dedicada a los aspectos más importantes de la Escuela Naval que el gobierno de las Fuerzas Armadas construye en Cartagena. Entre las muchas edificaciones que se están levantando actualmente en Colombia ésta es la más hermosa por su nitida, clara y ordenada composición urbanística y por las excelentes calidades plásticas de sus arquitecturas. A veces sucede entre nosotros que a los cambios de dirigentes corresponden variaciones que alteran las más espléndidas iniciativas. Se desea que este magnífico proyecto no sufra tropiezos en su ejecución. Si se modifica, así sea en mínima parte, perderá toda su atractiva unidad, todo su acento y todo su significado plástico.



CONJUNTO URBANISTICO



ISLA EL MANZANILLO

1-2 canal de la época colonial; 3, terreno disponible para la Escuela; 4, actual Club Naval; 5 Boca Grande - Hotel Caribe.

## ESCUELA NAVAL CARTAGENA

ARQUITECTOS: OBREGON & VALENZUELA

RAFAEL OBREGON  
JOSE MARIA OBREGON  
PABLO VALENZUELA  
HERNANDO TAPIA

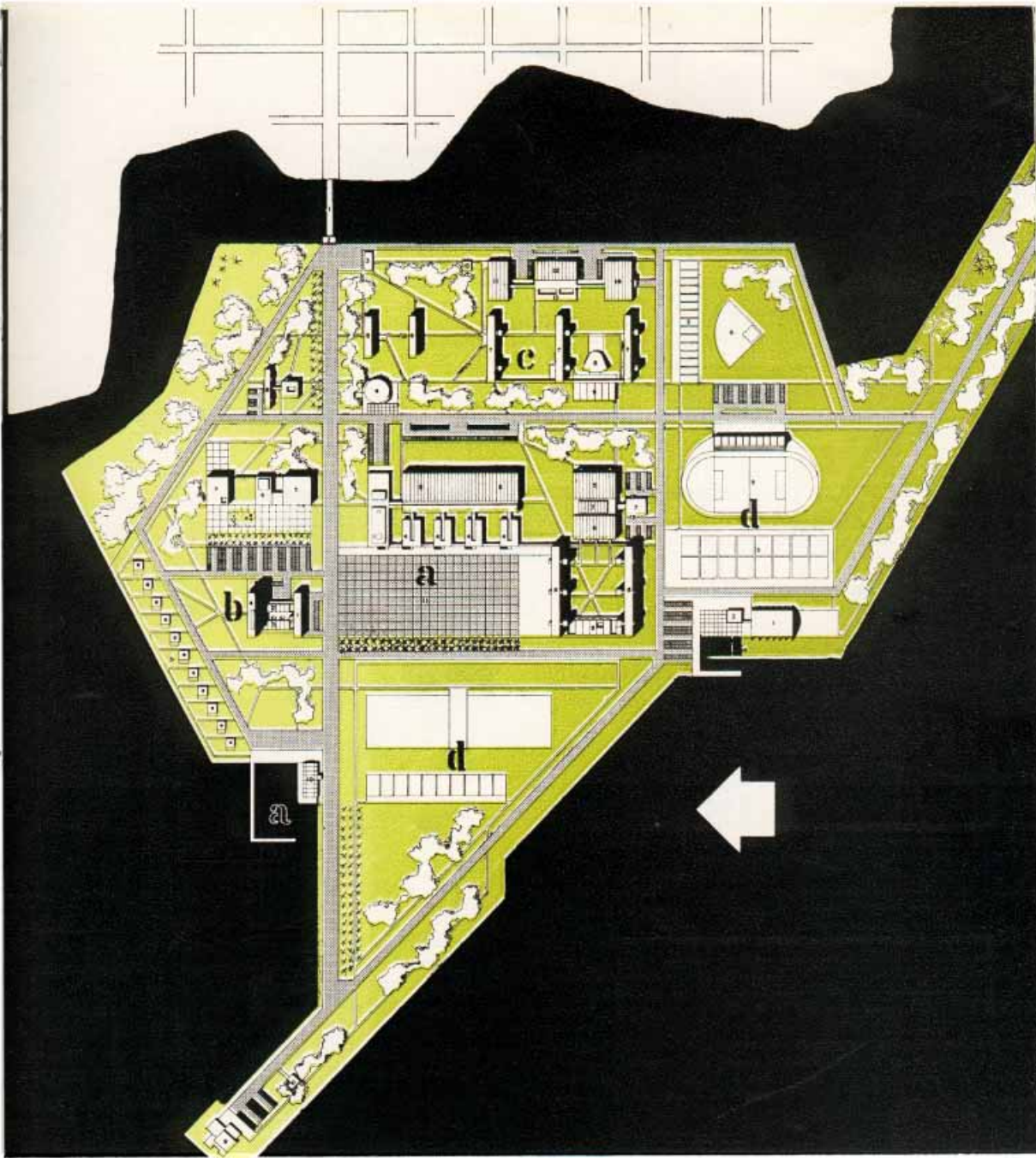
ARQ. ASS. GUILLERMO BERMUDEZ

**LOCALIZACION:** La fotografía anterior indica la zona (3) destinada a la nueva Escuela Naval de Colombia en la isla de Manzanillo. Se trata de una isla coralina suavemente atemperada por brisas despejadas. Los cambios atmosféricos se presentan aquí sin dureza y sin rigores. Estas razones, fuera de las puramente estratégicas son, talvez, las que hicieron florecer la arquitectura colonial en Cartagena. El terreno es firm y con excelentes facilidades par utilizar los servicios públicos.

**URBANISMO:** El orden es la cualidad de esta composi-

ción. Las calzadas, las zonas verdes y las edificaciones están organizadas en razón de sus funciones intrínsecas. De esta lógica agrupación en la que intervienen tantos como distintas dependencias pero tan juiciosamente localizadas va a ser fácil derivar una vida escolar sencillamente disciplinada.

**LA ARQUITECTURA:** En Cartagena hasta las lomas desnudas de bosques son arquitectura. Es una de esas comarcas que, por su luz transparente, solicitan y des-



arrollan las cualidades visuales. La expresión plástica se hace allí espontánea y atractiva. Estas modalidades del medio harán más notorias y salientes las cualidades arquitectónicas de este proyecto.

Los arquitectos antes de iniciar sus bosquejos, se empaparon, viviendo como cadetes navales en la Escuela, de las condiciones climáticas y de la disciplina del plantel. A tan atenta reclusión hay que añadir la colaboración de los oficiales de la Armada, prestada en todo momento con inteligencia y entusiasmo. Es, pues, un proyecto elaborado en equipo por especialistas que supieron dar a sus ideas y dibujos la coordinación, la medida, la unidad y el equilibrio.

a) 1, aulas, 2, armamento y máquinas, 3, laboratorios, 4, aulas generales, 5, comedor servicio, 6, comedor cadetes, 7, economato, 8, vivienda 500 cadetes, 100 guardiamarinos, 9, cámara cadetes y oficiales, 10, aula de marinería, 11, plaza.

b) 1, dirección, 2, comedores, 3, cámara oficiales, 4, vivienda oficiales, 5, teatro, 6, biblioteca, 7, capilla, 8, clínica, 9, casa para oficiales.

c) 1, puente, 2, puesto guardia, 3, comunicaciones, 4, comisariato, 5, vivienda guardia, 6, vivienda sub-oficiales, 7, vivienda marineros, 8, teatro, 9, cámara marinería, 10, centro de fuerza, 11, lavandería, 12, almacén, 13, jefatura, 14, garages.

d) 1, gimnasio, 2, jefatura educación física, 3, canchas de juego, 4, piscina, 5, foot-ball, 6, base-ball, 7, polígono de tiro, 8, casa director, 9, museo.

Primer piso: 1, cámara de oficiales superiores, 2, cámara de oficiales inferiores, 3, juegos, 4, cámara general, 5, bar, 6, toilettes, 7, comedor oficiales, 8, casino, 9, cuartos fríos, 10, lavaplatos, 12, galerías cubiertas, 13, entrada a la dirección.