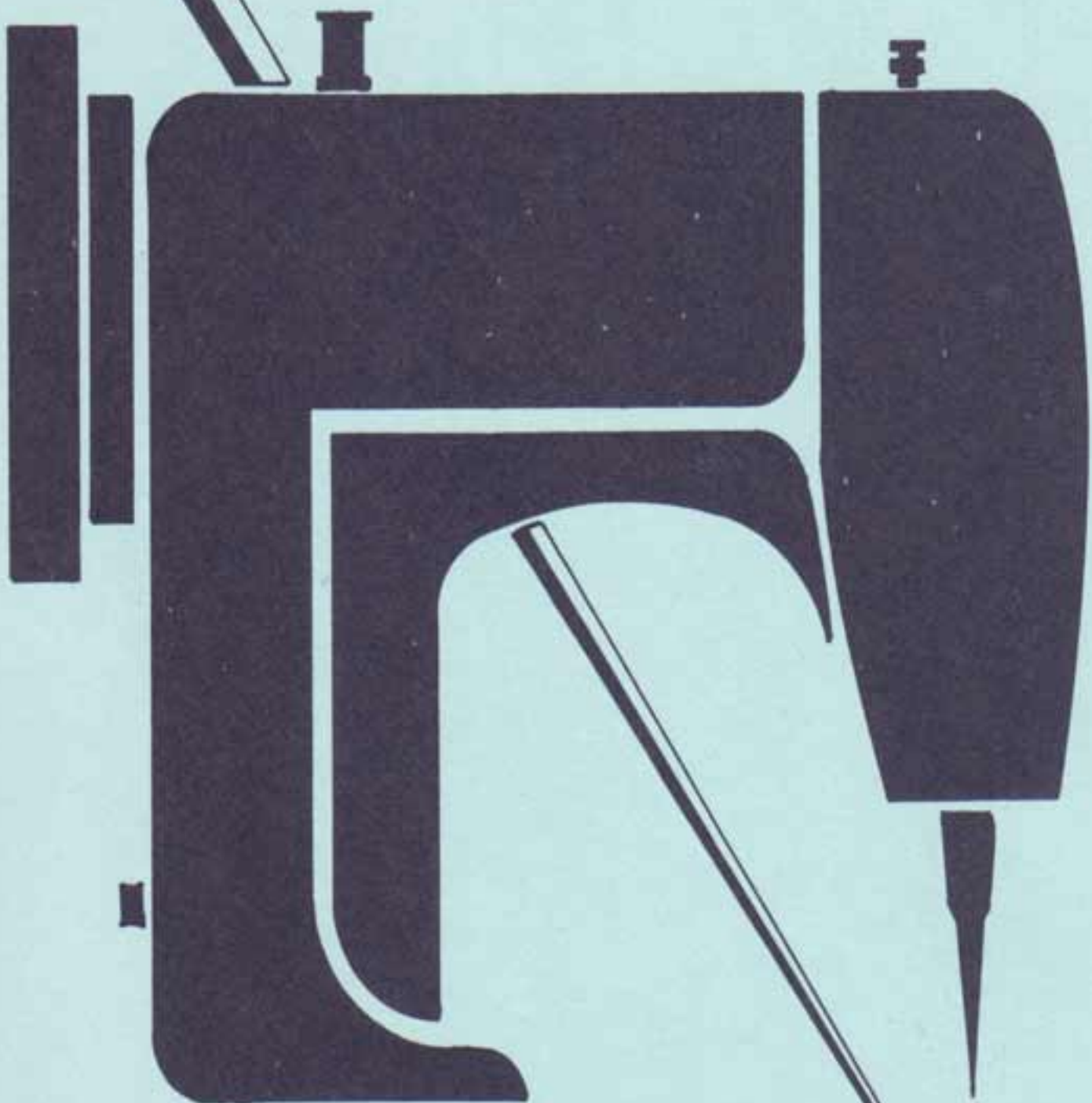


S/MD/01
00921
S.f.
P.22

22

CONFECCIONES



ENSAMBLE
Y ACABADO
DE CHAQUETA

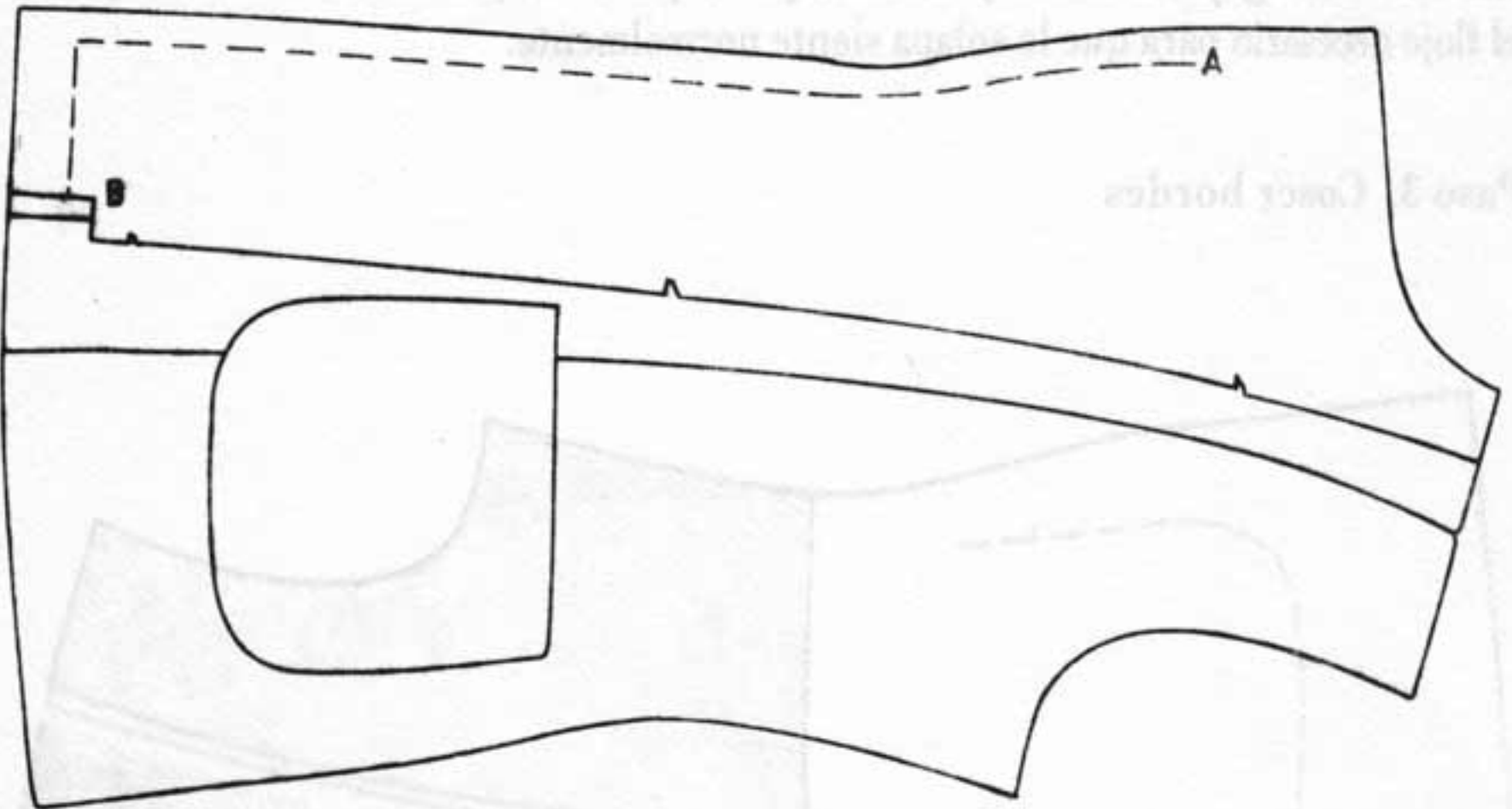
SENA

ENSAMBLE DE CHAQUETA

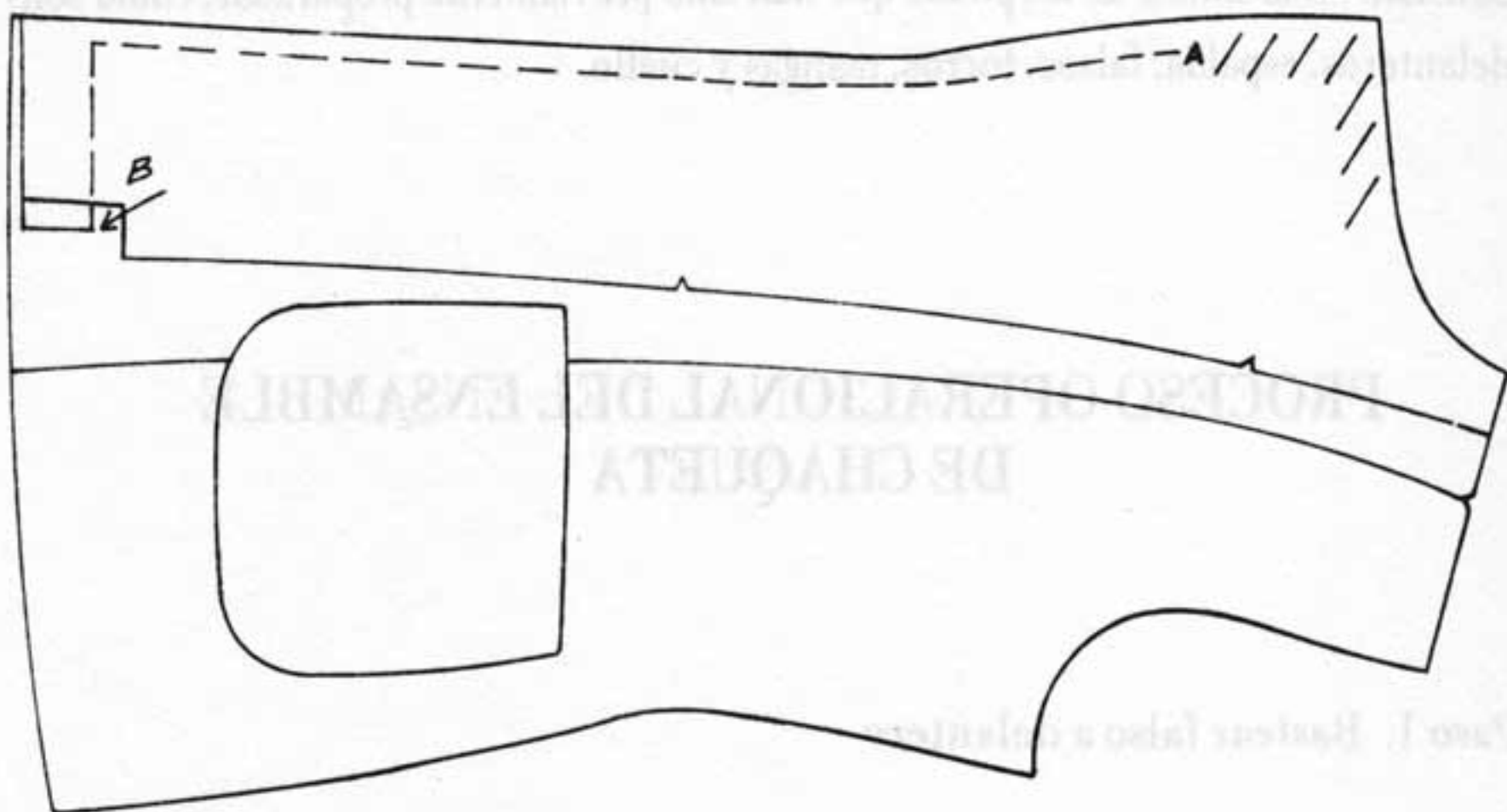
Consiste en la unión de las piezas que han sido previamente preparadas, como son: delanteros, espalda, falsos, forros, mangas y cuello.

PROCESO OPERACIONAL DEL ENSAMBLE DE CHAQUETA

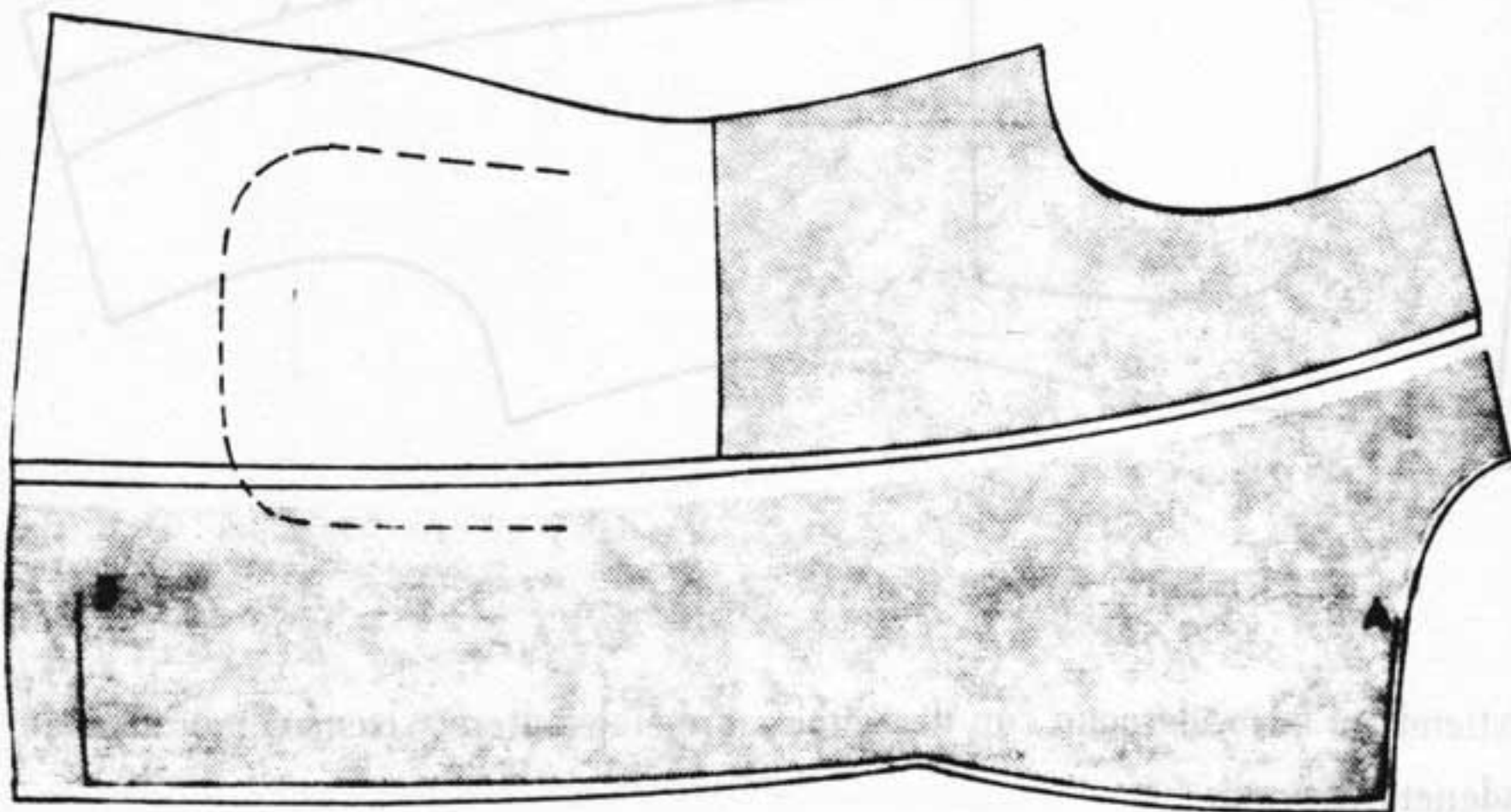
Paso 1. Bastear falso a delantero



Extienda el falso, derecho con derecho, sobre el delantero y bastee en puntada de cadeneta de A a B.

Paso 2. Hilvanar mora

Hilvane con aguja de mano y dedal la parte que corresponde a la mora, incluyendo el flojo necesario para que la solapa siente normalmente.

Paso 3. Coser bordes

En máquina plana de coser y cortar, cosa por la marca hecha con la plantilla (bloqueando la cuchilla de la máquina), en la parte superior de la mora y en la parte inferior del delantero.

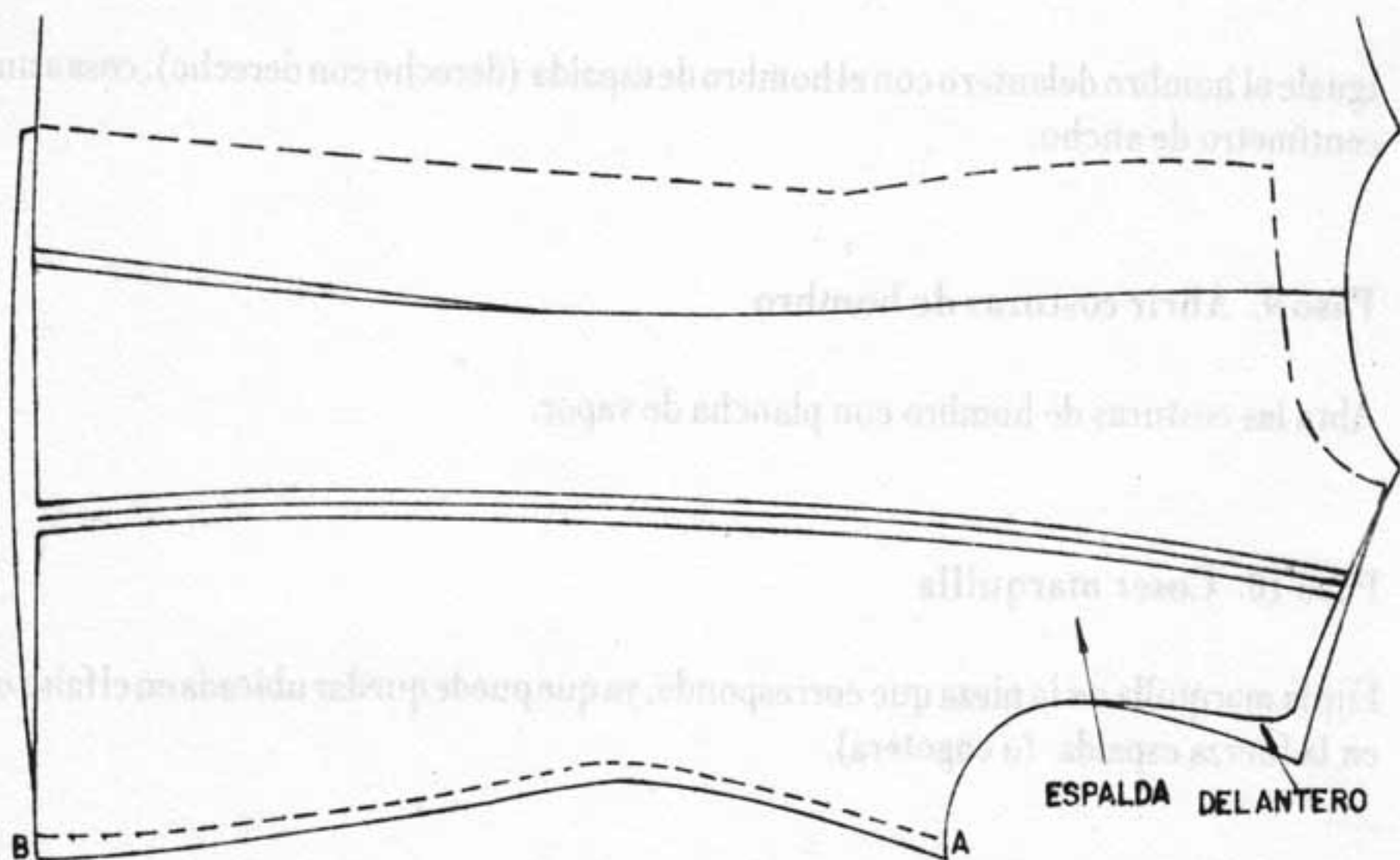
Este pespunte debe llegar exactamente hasta el límite del falso, punto B.

Paso 4. Afinar bordes

Recorte con tijeras la parte sobrante por cerca de las costuras; afine la costura de la mora y parte inferior del delantero, dándole los respectivos piquetes para que voltee fácilmente la costura.

Paso 5. Cerrar costados

Iguale las líneas de costado del delantero y la espalda, derecho con derecho; cosa a un centímetro o al ancho determinado por los piquetes.

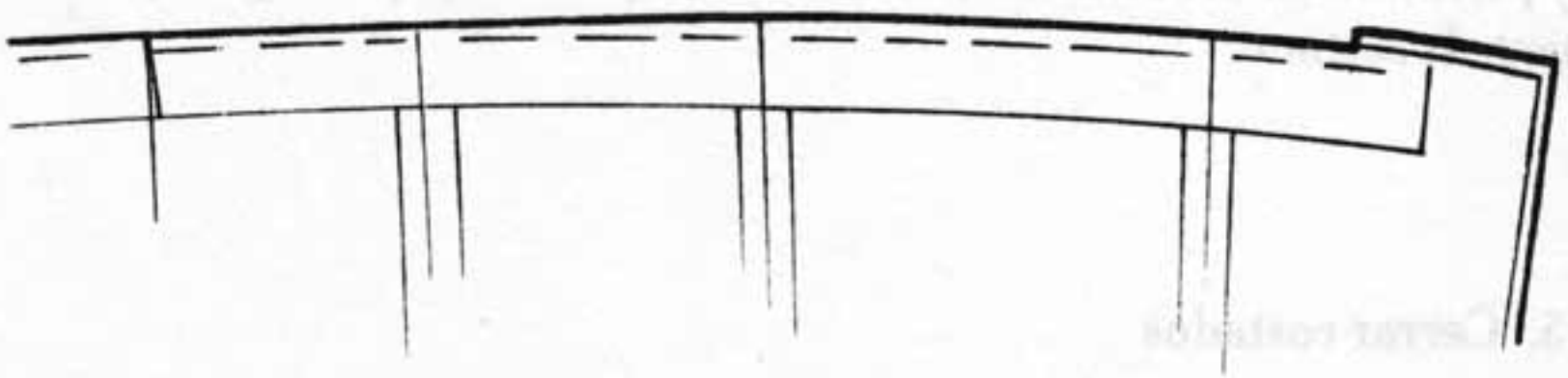


Paso 6. Abrir costuras de costado

Primero abra las costuras con plancha de vapor; luego, siéntelas en la prensa.

Paso 7. Bastear ruedos

Bastee el ruedo doblando cuatro centímetros; procure que la basta quede cerca del borde para que facilite, posteriormente, la entelegada de forro.



Paso 8. Unir hombros (enllonar)

Iguale el hombro delantero con el hombro de espalda (derecho con derecho); cosa a un centímetro de ancho.

Paso 9. Abrir costuras de hombro

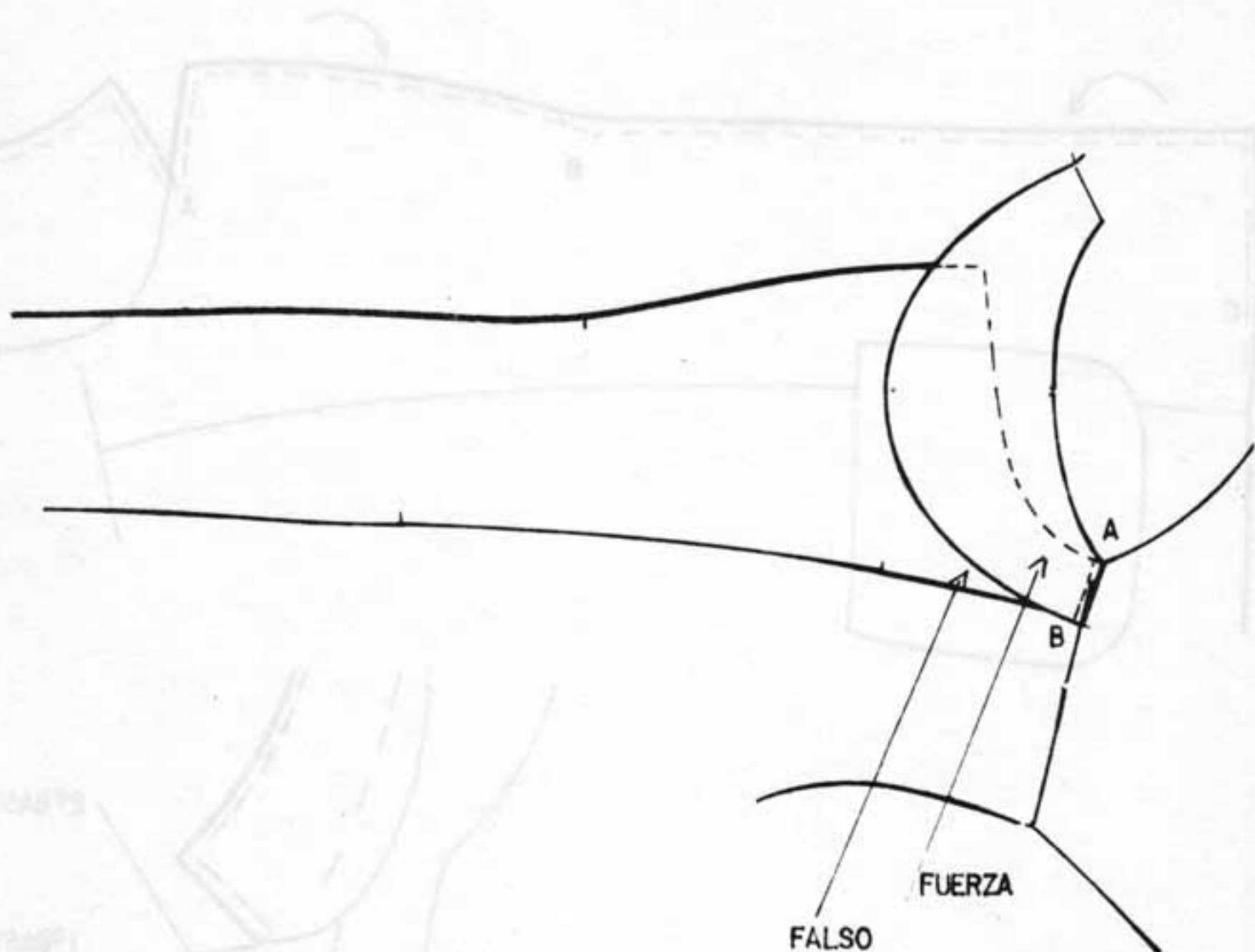
Abra las costuras de hombro con plancha de vapor.

Paso 10. Coser marquilla

Fije la marquilla en la pieza que corresponda, ya que puede quedar ubicada en el falso o en la fuerza espalda (o cogotera).

Paso 11. Unir fuerza (cogotera) y falso

Haga coincidir el falso y la fuerza o cogotera por la línea del hombro; cosa de A a B.



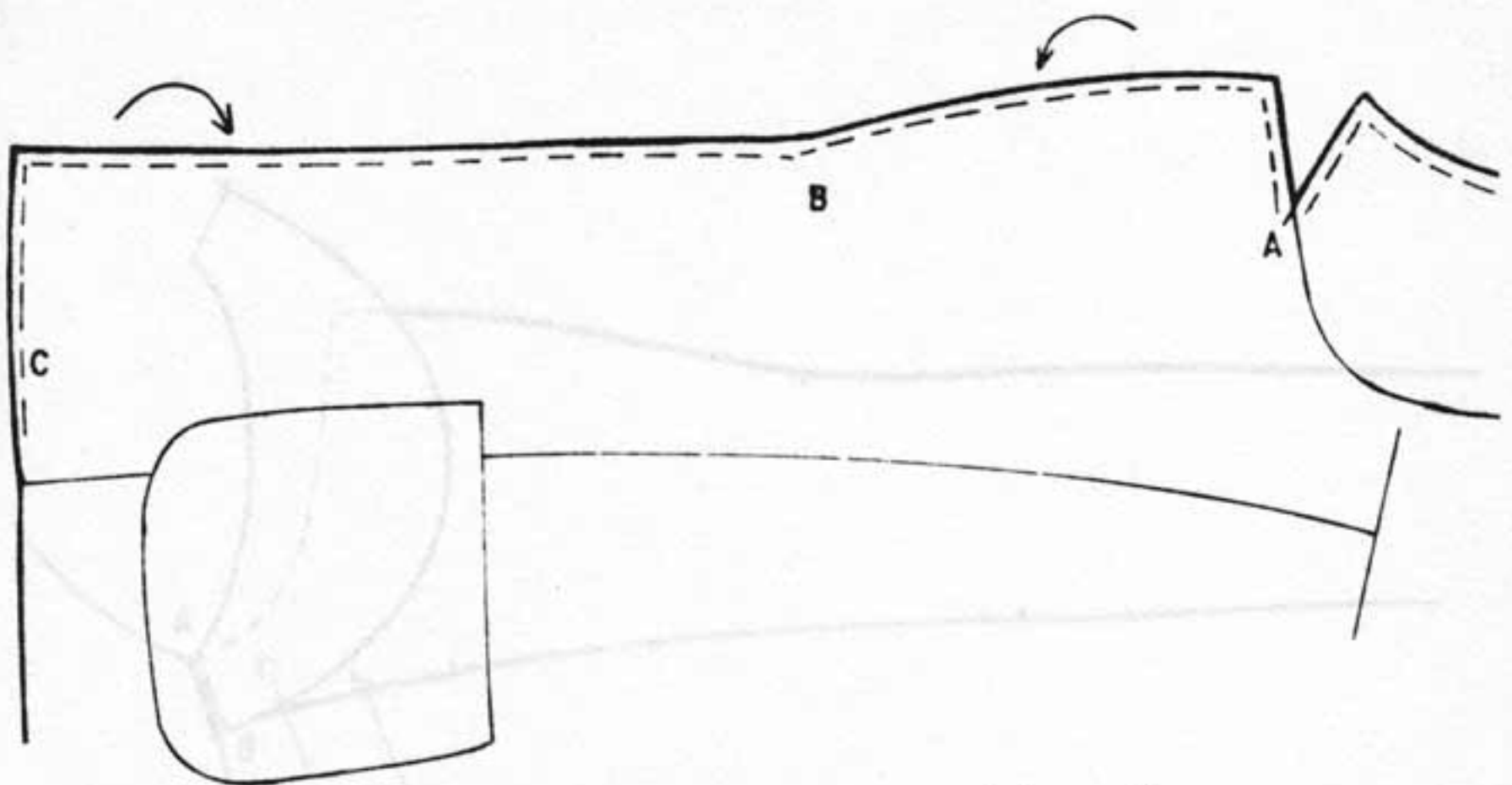
Paso 12. Prender cuello

Proceda en el siguiente orden:

- Cosa el cran de la tapa cuello con el del falso.
- Cosa el cran del cuello con el del delantero.
- Cosa los escotes de tapa con falso y fuerza.
- Cosa los escotes de cuello y espalda.
- Haga pequeños cortes en las partes curvas de la costura.
- Abra las costuras cuidadosamente.

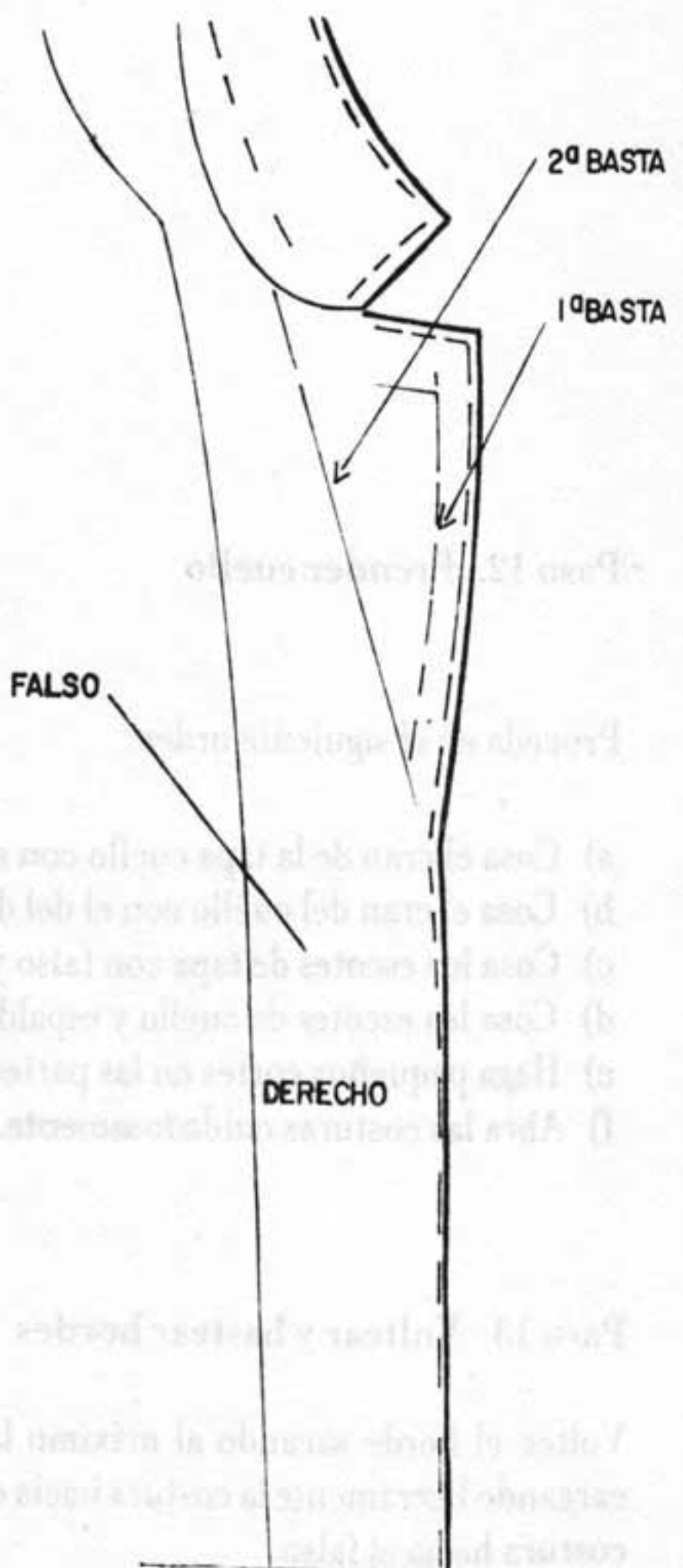
Paso 13. Voltear y bastear bordes

Voltee el borde sacando al máximo la costura; baste la mora y filo de la solapa, cargando ligeramente la costura hacia el delantero (A a B). De B a C baste cargando la costura hacia el falso.



Paso 14. Sentar solapa

Haga la primera basta a tres centímetros aproximadamente del filo. Incluya el flojo indispensable para que la solapa voltee normalmente.



Paso 15. Sentar tapa de cuello

Bastee la tapa por muy cerca de la costura del escote. Dele un poco de flojo para que el cuello quiebre correctamente.

Paso 16. Fijar costuras de escote

Enfrente las costuras y baste los dos extremos inferiores de las mismas.

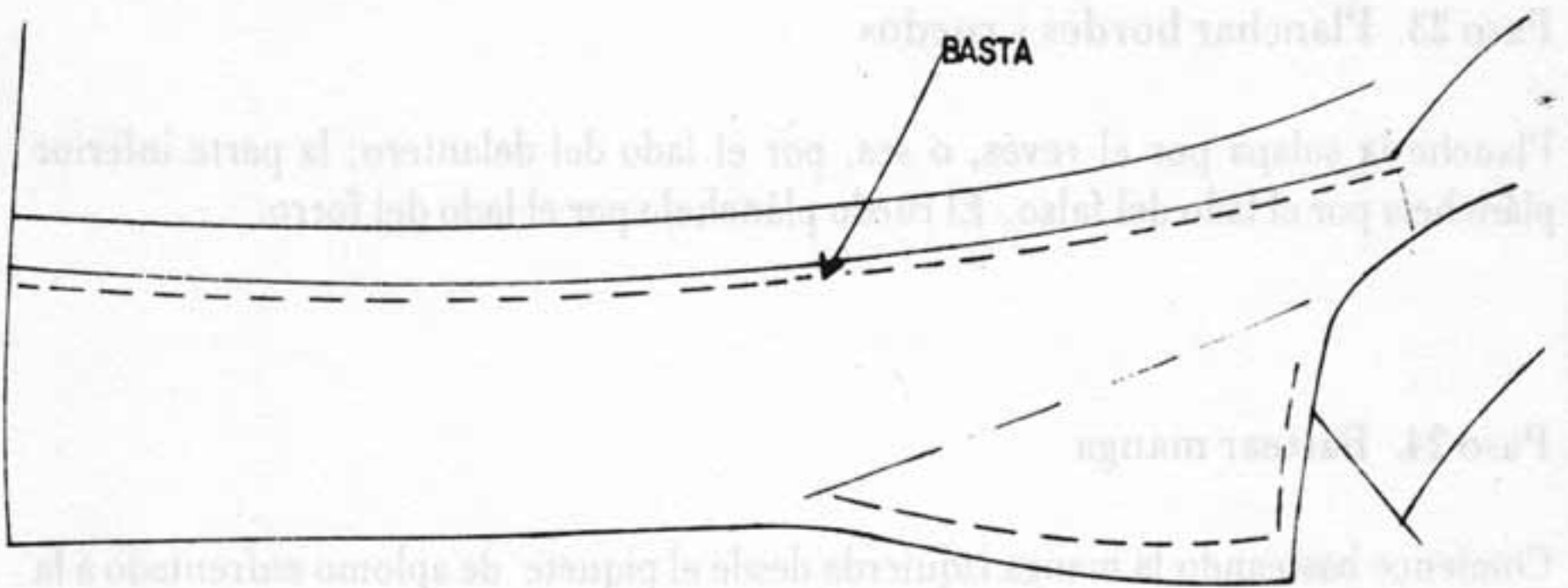
Paso 17. Ensamblar forro con falsos y cogotera

Coloque el forro del delantero izquierdo sobre el falso del mismo lado, derecho con derecho; haga coincidir los piquetes y comience a coser a un centímetro de ancho desde el piquete inferior; continúe alrededor hasta terminar en la parte inferior del falso derecho.

Paso 18. Sentar falsos

En la máquina basteadora plana baste por cerca de la costura que une el forro al falso.

Observe que el falso quede al plano, o sea, sin tirantes ni flojo; al bastear frente a la solapa quiebre ésta por la segunda basta para que dé mejor efecto en su caída.



Paso 19. Fijar falso

Levante el forro hasta lograr que la costura quede visible; con puntada de orleo fíjela a la entretela.

También puede fijar la costura con cinta termoadhesiva; al hacerlo en esta forma compruebe que el falso no cambie de posición.

Paso 20. Afinar forro

Extienda la chaqueta con el forro hacia abajo; iguale las costuras del forro y chaqueta; recorte dejando un centímetro más largo el forro con relación a la prenda; marque puntos guías para entalegar el ruedo.

Paso 21. Forrar abertura

Forre la abertura comenzando por la cabeza. Haga coincidir las costuras de centro espalda y el corte hecho para este fin.

Paso 22. Entalegar ruedos

Voltee la chaqueta por entre el forro; cosa el dobléz de la chaqueta con el ruedo del forro, comenzando en el falso izquierdo hasta la abertura y desde la abertura hasta el falso derecho.

Paso 23. Planchar bordes y ruedos

Planche la solapa por el revés, o sea, por el lado del delantero; la parte inferior pláncchela por el lado del falso. El ruedo pláncchelo por el lado del forro.

Paso 24. Bastear manga

Comience basteando la manga izquierda desde el piquete de aplomo enfrentado a la costura de sangría; reparta el flojo proporcionalmente. Haga casar los demás piquetes de la manga. La manga derecha comiencela a bastear desde la costura del hombro enfrentada al piquete central de la cabeza de la manga.

Paso 25. Borrar flojo

Coloque la sisa de la manga sobre el brazo de la prensa o el extremo del burro, y planche el flojo dado con la basta.